

# 20. gs. 60. gadi — PĀRMAIŅU LAIKI LATVIJAS DIENVIDRIETUMU PIEKRASTES ZVEJNIEKCIEMOS

Inese Stūre, Lauma Gustiņa  
sture@lu.lv

**Atslēgas vārdi:** zvejniekiemu ainavu attīstība un izmaiņas; zvejniecības pāreja uz industriālu zveju; 1967. g. 17.–18. oktobra vētra

Šis pētījums sākās ar nodomu apzināt Latvijas vides vēsturē nozīmīgus notikumus — lielākās zināmās vētras, kuras notika 1967. g. 17.–18. oktobrī un 1969. g. 1.–2. novembrī. Izstrādātais raksts par vētru nodarītajiem postījumiem mežos un to seku novēršanu iekļauts Latvijas kultūrainavas izpētei veltītajā Letonikas bibliotēkas rakstu krājumā<sup>1</sup>. Tomēr saprotams, ka vētras neskāra mežus vien. Latvijas dienvidrietumu piekrastes zvejnieku ciemi Nida, Pape, Jūrmalciems, Bernāti, Pērkone atrodas zonā, kurā 1967. g. 18. oktobra vētra bija visstiprākā. Vairākās sarunās vietējie iedzīvotāji atzina, ka tā ir spilgti iespaidusies atmiņā, jo tik liela vētra nekad nav piedzīvota. Visos ciemos vētra nodarīja lielus zaudējumus zvejas laivu piestātnēm, laivām un zvejas piederumiem, ēkām, kokiem, apkārtnes mežiem u.c.

No visiem valgumiem — zvejnieku laivu novietnēm, kurā katrā atradās piecas līdz desmit laivas, un kas bija izveidojušies līdz 20. gs. sākumam Baltijas jūras krastā uz dienvidiem no Liepājas — Juigu, Kūlas, Vērša, Maisiņa, Gaiļa, Bernātu, Pusauča, Jūrmalciema, Ceplenieka, Papes, Nidas, Palangas<sup>2</sup> — līdz 60. gadiem zveja notika tikai trijās vietās — Bernātos, Jūrmalciemā un Papē. Raugoties uz šīs teritorijas attīstību kopumā, nevar neredzēt, ka tieši turpmākie pēcvētras gadi — 60. gadu beigas un 70. gadu sākums — bija laiks, kad šie zvejnieku ciemi piedzīvoja principiālu pavērsienu gadsimtiem ilgajā to attīstībā. Rezultātā tikai Jūrmalciems vismaz daļēji saglabāja zvejnieku ciema raksturu, bet pārējos piekrastes zveja izbeidzās. Bernātu zvejnieki nomainīja zveju pret darbu lauksaimniecības brigādēs vai citu nodarbošanos. Pape pakāpeniski gandrīz pilnībā iztukšojās no pamatiedzīvotājiem, viņu vietā ienāca vasaras māju īpašnieki, visbiežāk tie bija Lietuvas iedzīvotāji.<sup>3</sup> Mainoties cilvēku dzīvei, mainās ainava, mainās vietas raksturs, mainās vielas un informācijas apmaiņa ar apkārtējām teritorijām. Vai vētras nodarītie postījumi bija izšķirošais apstāklis, kas teju iznīcināja vietai raksturīgo tradicionālo galveno nodarbošanos — piekrastes zveju? Pētījuma gaitā mūsu uzmanības galvenā ass novirzījās no vētras un tās nodarītajiem postījumiem uz plašākiem jautājumiem — piekrastes ciemu ainavas attīstība dabas, vēsturiskajos un konkrētās atrašanās apstākļos, kuru neatkārtojamās kombinācijas noteikušas cilvēku dzīvi un tai pielāgojušos ainavas veidolu.

Pētījums balstās galvenokārt uz arhīva materiālos atrodamo datu apzināšanu un savstarpēju sastatīšanu, kā arī savietošanu ar notikumu laika aculiecinieku, dalībnieku un vietējo novadu pētnieku sniegto informāciju. Pētījuma laika perioda dokumentus apzinājām Latvijas Valsts arhīvā Rīgā un tā Liepājas zonālajā nodaļā. Pašvaldību — Nicas un Rucavas ciema padomju tā laika dokumentos vētra tikpat kā nav pieminēta, no tiem neko nevar izsecināt. Savukārt, zvejnieku kolhozu "Boļševiks", kurš saimniekoja Bernātos un Papē, un Jūrmalciema "Sarkanā blāzma" dokumenti, galvenokārt valdes sēžu un kopsapulču protokoli un dažādas atskaites, sniedz visai plašu ieskatu to darbībā, tai skaitā vētras seku likvidēšanā. Līdz ar to, tieši zvejnieku kolhozu darbības dokumentējumi šo kolhozu un Latvijas Centrālās zvejnieku kolhozu savienības materiālos veidoja galveno datu kopu.

Ārpus kolhoziem nekādā citā organizatoriskā formā zveja nevarēja pastāvēt. Tomēr ir skaidrs, ka kolhozi nerīkojās kā *Liberum arbitrium* subjekti, kas neatkarīgi pieņem lēmumus. Tie iekļāvās hierarhiskajā, politizētajā padomju sistēmā, piem., tiem bija jāpilda nozvejas un lauksaimniecības ražošanas plāni, kurus noteica Latvijas PSR Centrālā Zvejnieku kolhozu savienība kopā ar Baltijas baseina zivju aizsardzības, zivju krājumu papildināšanas un zvejniecības regulēšanas pārvaldi "Baltribvod" un citām organizācijām, kolhozu zvejas brigāžu brigadieru kandidatūras apstiprināja partijas komitejas utt. Pat to, kā veikt savas saimnieciskās darbības izvērtējumu, kas, šķiet, ir pašsaprotama ikviena uzņēmuma nepieciešamība tā darbībai, noteica PSRS Zivsaimniecības ministrija: "[...] ikgadējā atskaitē detalizēti jāanalizē visu kolhoza nozaru ekonomika, tai skaitā — pašizmaksa, rentabilitāte, peļņa un tās sadalījums, tajās nozarēs, kur ir zaudējumi, jāatklāj zaudējumu iemesli un jāapspriež zaudējumu likvidācijas pasākumi."<sup>4</sup> Mūsu pētījumā tāpat atklājās arī nie-

cīgās iespējas pašiem lemt par savu attīstību un likteni. Cilvēku, zvejniekiem kopienā dzīvi noteica "neredzami spēki", kas bija varas-partijas noteiktā politika. Jo īpaši spilgti tas atklājās Bernātos, kur līdz 1955.gadam darbojās patstāvīgs zvejnieku artelis. Kaut arī robežapsardzības režīma apgrūtināts, tas tomēr plānoja sava darba attīstību, jaunas piestātnes celtniecību, pilnīgi visiem biedriem nepiekrītot apvienoties ar daudz varenāko "Boļševiku". Tomēr nekas nenotika tā, ka viņi paši par sevi lēma (sk. tālāk). Pārskatu par to, kā padomju sistēmas noteikumi ir ietekmējuši Latvijas ainavas veidošanās gaitas raksturu, ir devusi pieredzējuši ģeogrāfe Aija Melluma<sup>5</sup>.

Zvejnieku kolhoza "Boļševiks" dokumenti būtiski atšķiras no Jūrmalciema "Sarkanās blāzmas" vienā un tajā pašā laikā tapušajiem. Dokumentu apjoms par "Boļševiku", kuru raksturoja daudz vērienīgāka darbība un intensīvāks dzīves ritms, ir ievērojami lielāks un piesātinātāks gan ar laikam raksturīgu politizētu liekvārdību, gan ar daudziem un dažādiem saimnieciskiem aprēķiniem par dažādu kolhoza struktūru darba rezultativitāti, kas kalpotu par pamatu ekonomiskās attīstības lēmumu pieņemšanai. "Sarkanās blāzmas" dokumentu stils raksturojams kā piezemēts, vienkāršs un lietišķs.

Galvenā vētru raksturojošā informācija apzināta Latvijas vides, ģeoloģijas un meteoroloģijas centra arhīvā. Izmantojam kopš 1965. g. veidotos gada pārskatus par īpaši bīstamām hidrometeoroloģiskajām parādībām. Tajos apkopota informācija par 1967. un 1969. g. vētru īpašībām (vēja virziens, ātrums, ilgums, izplatība, ūdens līmeņu svārstības, viļņošana) un dinamiku<sup>6</sup>.

Kopumā padomju laika dokumentu kā datu avota izmantošana atšķiras ar kritiskas un interpretatīvas pieejas īpašu nepieciešamību, jo visu publicēto un nepublicēto dokumentu tapšanu un to saturu ietekmējuši ideoloģiskie nosacījumi<sup>7</sup>. Tam guvām apstiprinājumu jau mūsu iepriekšējos darbos par šo

periodu<sup>8</sup>, līdz ar to izmantojām jau aprobētas, pamatojuma teorijā balstītas dokumentāro materiālu analīzes metodes.<sup>9</sup>

## 60. gadu Kurzemes piekraste laiktelpā

Piekrastes ciemu iedzīvotāju tradicionālās nodarbošanās un galvenā iztikas avota — zvejas un līdz ar to kopumā visas dzīvēstelpas raksturu un tam atbilstošās izmaiņas ainavā ir jāskata divu ļoti būtisku noteicošo apstākļu kontekstā. Pirmkārt, tas ir laiks — 60. gadu beigas ar periodam īpašajām norisēm<sup>10</sup> un, otrkārt, telpa — atrašanās bijušās PSRS ārējās robežas zonā, kas noteica ierobežojumus saimnieciskajā darbībā kā jūrā, tā arī uz zemes.

## 60. gadu ekonomiskās reformas

No 60. gadu norisēm šī pētījuma kontekstā kā īpaši nozīmīgi jāmin Padomju Savienībā 1965.gadā uzsāktie ekonomiskie pārkārtojumi (t.s. Kosigina reforma). Ekonomiskajām reformām bija veltīti divi PSKP CK plēnumi (1965.g. martā un septembrī). Reformas mērķis bija pārveidot valsts ekonomiku, rietumu tirgus ekonomikas efektivitātes standartus piemērojot valsts sociālistiskajā ražošanā, tajā nostiprinot preču–naudas attiecības, un katru atsevišķu vienību pārveidot par ekonomiski patstāvīgu.<sup>11</sup> Komplekso reformu šajā rakstā aplūkot nav uzdevums, bet īsumā — to īstenot neizdevās, kaut arī tika sperti milzīgi soļi, piem., kolhozos strādājošie sāka saņemt regulāras algas<sup>12</sup> un Papes brigādes gadījumā tās izrādījās 1,7 reizes lielākas nekā iepriekšējā sistēmā — t.s. izdienas dienu — aprēķinātajās<sup>13</sup>. Darba organizācijā pārkārtošanas gaitā visiem uzņēmumiem bija jāpāriet uz saimniecisko aprēķinu, t.i., — jākļūst ekonomiski rentabliem, kas šķiet pašsaprotami mūsdienu tirgus ekonomikas apstākļos, bet bija pilnīgi jauns uzstādījums 60. gados. Reformas ieviešanu pieprasīja hierarhiski organizētā padomju sistēma, piem., zvejnieku kolhozu lauk-

saimniecības palīgozaru brigādēm kā “Boļševikā”, tā Jūrmalciema “Sarkanajā blāzmā” Latvijas Zvejnieku kolhozu savienība uzdeva kļūt rentablām un uzsākt regulāru darba algu izmaksu no 1966.gada.<sup>14</sup> Kopumā tieši ekonomiskās attīstības un racionalizācijas argumenti bija noteicošie kolhozu dzīves organizācijā, piem., zvejas pārorientācija uz tāljūras zveju, kuras veikšanai mazajos zvejniekciemos nebija piemērotas infrastruktūras un tā beidzās šķietami likumsakarīgi. No šī domāšanas veida bija izslēgti tādi apsvērumi kā zivju resursu saudzīga izmantošana vai vietējo zvejniecības tradīciju kā kultūras vērtības apzināšanās un pārmantošana nākamās paaudzēs, kā arī zivju produkcijas kvalitāte. Šīs ir vērtības, kuras apjaustas tikai pēc to zaudēšanas. Tikai 80. gadu beigās rakstnieks Egons Līvs, cildinot zvejnieku kolhoza “Boļševiks” darbības vērienu, ļoti piesardzīgos vārdos smeldzīgi norāda uz vienpusīgās ekonomiskās attīstības blaknēm: “Un tomēr šai [“Boļševika”] nenoliedzamai varenībai ir klāt arī sava daļa rūgtuma: kaut kas sens un dārgs ir pazudis. Lai nu paliek romantika, bet Papes un Bernātu zvejniekciepi kopš senseņiem laikiem bija pazīstami ar savām zvejnieku dzimtām, ar zvejas tradīcijām un bušu, vimbu un dažreiz, jā, jā, arī zušu un lašu lomēm... Ļoti iespējams, ka, īstenojot partijas un valdības norādījumus par to, ka lielāka vēriba jāveltī produkcijas kvalitātei, zvejnieku kolhoza “Boļševiks” valdei kādreiz varbūt nāksies atcerēties bijušos zvejniekciemus.”<sup>15</sup>

Ne velti padomju laikā pastāvējušo ekonomisko sistēmu dēvē par “plānveida ekonomiku”. Vārds “plāns” ikdienas dzīves un darba organizācijā, kā arī retorikā ieņēma centrālo vietu. Ikvienas struktūras vai indivīda darba efektivitātes mēraukla ir kļuvis “plāns” — vai un par cik procentiem un kad tas ir izpildīts. Plāns pats par sevi ir fenomens, kas nosaka dienaskārtības un domāšanas trajektoriju, tā izpilde ir virsmērķis, kura sasniegšanai ir pakārtotas darbības. “Plāns” iegūst arī simboliskas nozīmes: kad zvejas kuģis bija nozvejojis

plānā paredzētu zivju daudzumu, tā mastā lepnī tika uzvilktis vimpelis<sup>16</sup>. Organizatoriskajās darba sanāksmēs, apspriežot 1967.g. vētras nodarītos postījumus zvejas infrastruktūrai, laivām un rīkiem, atslēgas vārds ir “plāns”. Šajā domāšanas veidā z/a “Boļševiks” valde Bernātu brigādes visu triju laivu zaudējumu vētrā, tāpat arī Papes brigādes laivas bojāeju apspriež kā apdraudējumu plāna izpildei. Valde ar nožēlu secina, ka, daļēji, vētras dēļ, nav izdevies izpildīt gada nozvejas plāna saistības līdz oktobra revolūcijas 50.gadadienai, t.i., līdz 7. novembrim, bet gan par trijām dienām vēlāk 10.novembrī.<sup>17</sup> Nesaudzīgs sistēmas formālisms atklājas kritiskajā attieksmē pret Jūrmalciema zvejnieku kolhoza darbu, kurā “plāns” ir atskaites punkts visai dzīvei, neņemot vērā nekādus citus apstākļus. To ilustrē nesamērīgais kauninājums “Sarkanai blāzmai” par plāna neizpildi, labi zinot vētras nodarītos postījumus zvejas flotei (tie izpelnās tikai īsu piezīmi fakta konstatācijas līmenī). No 16 Latvijas Zvejnieku kolhozu savienībā esošajiem kolhoziem tikai divi 1967. g. neizpildīja plānu, t.sk. “Sarkanā blāzma”, ar 91% paliekot vissliktākajos rādītājos. Tomēr kopumā visi zvejnieku kolhozi plānu izpildīja par 118%, kur virs plāna nozvejoti 240 tūkst cnt zivju, bet plāna izpildes iztrūkums ir 1,6 tūkst cnt.<sup>18</sup>

## Robežsardzības režīms

Ir jāņem vērā arī vēl viens būtisks apstāklis šīs teritorijas attīstībā, proti, dažādu Padomju armijas daļu un robežsardzes klātbūtne. Militāristi centās iegūt kontroli pār arvien plašākām teritorijām piekrastē, apgrūtināja un ierobežoja jebkuras citas aktivitātes. Tomēr mums viņi ir “melns zirdziņš” — spēlētājs, kura lomu precīzi noteikt ir grūti, jo šie jautājumi pārsvarā netika publiski apspriesti, protokolēti un dokumentēti un līdz ar to ir nepieciešami atsevišķi pētījumi, lai par tiem varētu argumentēti spriest.

Zveja piekrastē notika pastāvīgā PSRS robežsardzības režīma ietvaros, pieņemot

tā noteikumos un fizisko klātbūtni, “pēc padomju robežsargu ierašanās zvejniekciema vizuālo idili nomainīja katru vakaru ecēta plūdmale, dzeloņstieples, signālstieples, novērošanas torņi, patruļas.”<sup>19</sup> Padomju robežsargi noteica savus ierobežojumus: pieeja jūrai viscaur gar krasta līniju aizliegta, laivas drīkstēja turēt krastā tikai noteiktās, apsargātās un ar žogu norobežotās vietās, pirms un pēc zvejas laivas tika pārbaudītas. Arī laivu komandu sastāvu ik pa brīdim mainīja un to nedrīkstēja veidot vienas ģimenes locekļi. Īpaši sarežģīta dzīve bija tiem, kam ārzemēs bija radinieki. Šie noteikumi bija ļoti apgrūtināši ikdienā, piem., Papē, noteiktajā vietā pie kanāla iztekas stāvēja laivas, kuru sasniegšanai nācās mērot pa smilšainajiem ceļiem vairākus kilometrus no Priediengala un pat Nidas.<sup>20</sup>

1950. g. Jūrmalciemā robežapsardzības garnizona izvietojšanai kolhozs nodeva divas sētas — “Seski” un “Skali”, veicot to iemītņieku pārvietošanu. Robežapsardzības apakšpulkvedis Tislenko bija ieradies Jūrmalciema zvejnieku arteļa “Sarkanā blāzma” valdes sēdē, kurā skaidroja, ka “ar Ministru Padomes lēmumu sakarā ar starptautisko stāvokli Jūrmalciemā jānovieto robežapsardzības garnizons, kuram ir jāierāda divas saimniecības. Robežapsardzības garnizona novietošana Jūrmalciemā var atnest tikai labumu, jo tas mums var palīdzēt kā politiskā laukā, tā arī ar savu darba spēku.”<sup>21</sup> Šī robežsargu prasība tika izpildīta, kaut arī minētais teksts ir bez jebkādas loģikas un padara bezjēdzīgu mēģinājumu to nopietni analizēt. 1949.–1950. g. “Sarkanās blāzmas” valde savās sēdēs vairākkārt spriež par robežsargu kuģiem, kuri saplēš tīklus un traucē zveju. Piem., brigadieris Jēkabs Smāģis ziņo, ka 1950. g. 11. augustā robežapsardzības kuteri saplosījuši trīs zvejai ieliktos tīklus, kam arī brīdinājuma signāli bija izvietoti.<sup>22</sup> Apstākļos, kad zvejnieki nepārtraukti sūkstās par zvejas piederumu deficitu un sliktu kvalitāti, tie bija tiešām ievērojami zaudējumi. Bernātu zvej-

nieku arteļa “Sarkanais karogs” valde sēdē 1953. g. 20. augustā pārrunā, ka deviņiem zvejniekiem, t.i., divām komandām robežapsardzība nedod atļaujas — t.s. *propusku* — un neizlaiž jūrā. Arī citkārt ir atzīts, ka zvejā nelaiž pat 45% no visiem Bernātu zvejniekiem un darbu kavē arī ļoti ilgās procedūras ar laivu izlaišanu un pārbaudēm pēc zvejas, kā arī bojātie tikli.<sup>23</sup> Šī situācija ilustrē zvejnieku atrašanos starp varas zobratiem — vienī aizliedz piedalīties zvejā teju pusei no visiem strādājošajiem (līdz ar to liedzot viņiem ierasto iztikas avotu) un nekaunīgi saplēš tīklus, bet otri — pieprasa zvejas plāna izpildi.

Pirmajos zvejnieku arteļu darbības gados šie jautājumi tika apspriesti un dokumentēti protokolos, turpretī 60. gadu beigās zvejnieku kolhozu dokumentos tā ir “tabu” tēma. Tā pēc 1967. g. vētras “Sarkanās blāzmas” laivas varēja doties zvejā tikai pēc tam, kad pēc robežapsardzības daļas pieprasījuma paši zvejnieki bija atjaunojuši vētras nopostīto žogu ap piestātņi, tomēr šie noteikumi nav dokumentēti. Tāpat atmiņā saglabājusies arī padomju armijas lidotāju “izklaide”, šaujot netālu no laivām vai veicot zemus lidojumus un imitējot uzbrukumus zvejas laivām<sup>24</sup>.

Tomēr vietējie ļaudis bija iemācījušies sadzīvot ar robežsargiem un ikdienišķās saskarsmes līmenī “par spīti no augšas uzspiestajiem idiotiskajiem ierobežojumiem, jūrmalciemnieku attiecības ar vietējiem robežsargiem bija samērā civilizētas”<sup>25</sup>.

## Piekrastes ciemi 60. gadu beigās

Līdz 60. gadiem piekrastes attīstība notika tradicionālā ierastā veidā — balstoties uz trūcīgajiem, vietējiem dabas resursiem, mazā apjomā. Tā bija dzīvespasaule, kas ir vietējiem cilvēkiem pazīstama, ar cilvēka fizisko rīcību aptverama un pārvaldāma<sup>26</sup>. Šajā teritorijā tas nozīmēja attīstību, rēķinoties ar nelabvēlīgiem vietējiem dabas apstākļiem, ierobežojumiem un resursu saudzīgu izmantošanu gan jūrā, gan uz sauszemes.

Te nebija nopietnu ostu, tādēļ nebija arī lielu kuģu; zvejas laivu komandas veidojās ciema kopienas ietvaros. Zveja notika sešus septiņus mēnešus gadā, sākās, agrākais, martā. Ziemā, jūrai aizsalstot, laivas tika izvilktas krastā. Zvejnieki paši veica nepieciešamo laivu remontu kolhoza mehāniskajās darbnīcās laikā, kad jūrā vēl neiet. Tādā veidā, laivas ir darba kārtībā tikko laika apstākļi ir labvēlīgi, un zveja var turpināties.<sup>27</sup> Kolhozu ikdienas darba dokumentos atspoguļojas zvejas gadījuma raksturs, kas saistīja cilvēku dzīvi ar dabas ritmiem. Šajā laikā cilvēks vēl nav visvarenais dabas valdnieks, viņam ar dabu ir jāprot sadzīvot. Piem., Bernātu zvejnieku arteļa “Sarkanais karogs” valdes sēdē 1953. g. 20. augustā zvejnieku brigadieris Birznieks ziņo, ka augusta vidū parādījušies lieli reņģu bari, kas drīz vien ātri pārvietojušies uz citurieni. Pēc vairākiem veiksmīgiem lomiem motorlaivas atgriezušās pilnīgi tukšā bez zivīm. Pēc dažām dienām “81 airu laivai jūlijā vētras dēļ bojā gājuši 8 tūkst. gab. mencu āķi un 154. motorlaivai augustā aiz zivju pārpilnības nogrimuši un bojā gājuši 15 gab. reņģu tīkli”<sup>28</sup>.

Arī zemkopībā saimniekošanai ir vietējais raksturs, t.i., vietējo dabas apstākļu noteiktajos ierobežojumos. Bernātu zvejnieku arteļa “Sarkanais karogs” valde nolēma 1951. gadā samazināt liellopu skaitu līdz minimumam barības trūkuma dēļ, bet aitas neturēt nemaz, jo “ezera pļavas pārplūst, siens ir mazvērtīgs un pļavu un ganību pārplūšanas periodos nav, kur lopus ganīt”<sup>29</sup>. Savukārt kolhoza jaunbūvējamo Bernātu centru censties pēc iespējas tuvināt Liepājas–Nīcas šosejai, lai ar apbūvējamo platību neaizņemtu derīgu aramzemi, kas šajā smilšainajā piekrastē vienmēr bijusi īpaši vērtīga.<sup>30</sup>

Pirmo desmit pēckara gadu dokumenti par Papes un Bernātu zvejnieku arteļu darbību vēl pirms tā pievienošanās zvejnieku kolhozam “Boļševiks”, kā arī par Jūrmalciema zvejnieku arteli, parāda ciemu kopienas lielu iekšējo vienotību, solidaritāti, kas ir viena no

zvejnieku sabiedrību dzīves raksturīgākajām īpašībām un pētījumā aplūkotojā laikposmā bija stingri izteikta<sup>31</sup>, kā arī rezignēto netiksmi pret padomju režīma uzspiesto kārtību. Piem., kad Papes zvejnieku arteļim 1948. g. ir jāiesniedz ciema budžu saraksts, arteļa valdei ir drosme atbildēt, ka Papē neviena budža nav. Pēc 1949. g. veiktās deportācijas Jūrmalciema kolhozs uzņemas atbildību par palikušu bez apgādības pusaudzi. Savukārt 1948. g., kad papeniekiem ir “labprātīgi” jāpieņem Vissavienības zvejnieku arteļu (kolhozu) statūti, pēc to pārrunāšanas “pārejot pie nobalsošanas, sapulcē palikušie balsoja pret pieņemšanu, 2 balsīm atturoties. Beidzot vēl tika iesniegts priekšlikums, lai paliek tie arteļa biedri, kas vēlas pāriet uz Vissavienības statūtiem, bet visi klātesošie aizgāja”<sup>32</sup>. Lieki piebilst, ka galu galā tika pieņemti padomju režīma noteiktie statūti.

Mūsu pētījumu interesējošajā laikposmā — 60. gadu beigās — pastāvēja viena būtiska atšķirība starp minētajiem ciemiem — to teritorijas piederēja pie dažādiem kolhoziem un attiecīgi zvejnieki bija atšķirīgās pakļautībās. Proti, tikai Jūrmalciems bija nosacīti patstāvīga vienība — Jūrmalciema zvejnieku kolhozs “Sarkanā blāzma”. Papes un Bernātu zvejnieki veidoja attiecīgi Papes un Bernātu brigādes, kas kā struktūrvienības līdz ar citām darbojās jaudīgajā Liepājas zvejnieku kolhozā “Boļševiks”. Līdz ar to lēmumus, vai atjaunot sadragātās laivas pēc vētras un turpināt zvejojot Jūrmalciema gadījumā, pieņēma paši ciema zvejnieki un viņiem citu alternatīvu nebija, savukārt par Bernātiem un Papi lēma centra līmenī, zvejas brigāžu darba efektivitāti izvērtējot attiecībā pret citām kolhoza daļām un vajadzības gadījumā pastāvēja iespēja pārstrukturēt kolhoza darbu, nodarbināt bijušos Bernātu un Papes zvejniekus citur, kā tas arī notika. Gan Jūrmalciema zvejnieku kolhozā “Sarkanā blāzma”, gan Papes un Bernātu brigādēs veica laukkopības darbus un arī zvejoja.

## Jūrmalciems

Jūrmalciema zvejnieku kolhozs “Sarkanā blāzma” bija vismazākais no 1967. g. pastāvējušiem Latvijas 16 zvejnieku kolhoziem. Latvijas Zvejnieku kolhozu savienība to atzina par vienīgo, kurš ir ekonomiski vājš, un rosināja to apvienot ar kādu no blakus esošām saimniecībām.<sup>33</sup> Kolhoza saimniecībā ietilpa astoņas motorlaivas, 521,6 ha lauksaimniecībā izmantojamās zemes, no tiem 226 ha aramzemes. Desmit jaunlopi, 26 slaucamas govīs ar ļoti zemu vidējo izslaukumu (1911 kg), 43 zirgi, no tiem 31 nodarbināts zvejniecībā, bet pārējie — lauksaimniecībā.<sup>34</sup> Parasti zirgi tiek uzskatīti vērtīgāki par govīm, tomēr šajā gadījumā zirgu bilances vērtība bija tikai 15–18 rbļ./gab, bet govīm — 350–400 rbļ./gab.<sup>35</sup> Kolhozā ir arī vilnas kārstuves cehs, dzirnavas un gateris, bet tiem trūkst noslodzes: pasūtījumi pienāk tikai no arteļa biedriem, līdz ar to nav attīstības. Iepretī vērienīgajai kultūras un sporta dzīvei ar bibliotēkām, estrādes ansambli un sporta komandām “Boļševika”, Jūrmalciema zvejnieku kolhoza iespējas nesalīdzināmi pieticīgākas, 1967. g. pasākumiem izmanto skolas telpas, bet 1968. g. pārskatā atrodams vien ieraksts, ka “kultūrmasu pasākumi kolhozā nekādi nenotiek”<sup>36</sup>.

Jūrmalciema zvejnieku kolhozu “Sarkanā blāzma” 1967. g. 18. oktobra lielā vētra piemeklēja ne labākajos tā laikos. Problēmas bija samilzušas visās darbības galvenajās jomās — zvejniecībā, laukkopībā, infrastruktūras nodrošināšanā. Kolhozs bija nonācis finansiālās grūtībās: iekrātie parādi bija 86 tūkst. rbļ.<sup>37</sup>

Īsi pirms vētras 1967. g. 9. oktobrī kolhoza valdes priekšsēdētājs Rudenko iepazīstināja ar “Kolhoza ekonomikas perspektīvo plānu”, kurā vajadzību saraksts ir pamatīgs: iesākto un nepabeigto daudzo būvju (piem., garāžu, kūpinātavas) pabeigšana, siltumnīcas kapitālais remonts, nepieciešams iegādāties kombainu, eholotes, slaucējām jābūvē dzīvojamā māja un kolhoza kantora ēkai jāpērk

“Skalu” mājas.<sup>38</sup> Pēc gada stāvoklis nav uzlabojies: “mehāniskā darbnīcā apstākļi ir ļoti slikti. Būves iesāktas un nav pabeigtas. Nav pietiekošas darba organizācijas ... Lauksaimniecībā ražošanas līmenis zems, nav tehnikas, labību pļauj ar rokas izkaptīm, kombainu saņēmām, kad labība bija jau novākta. Ienākumu nepietiek, lai likvidētu atpalicību... Zvejas flote ir laba, bet zvejnieki lielākoties veci, nākotnē paredzams kadru trūkums.”<sup>39</sup> Kolhozs centās nostiprināt savu saimniecību, būvēja mehāniskās darbnīcas, zivju kūpinātavu un vienu siltumnīcas korpusu, bet visai nesekmīgi, jo “būvbrigādē nodarbināti tikai septiņi cilvēki, kas visi pa lielākai daļai ir tikai vienkārši strādnieki bez specialitātes. Darba organizācija būvbrigādē ir ļoti slihta. Būvtehnikais uzraugs dzīvo un strādā pilsētā un labi ja pāris reizes mēnesī ierodas kolhozā. Tā visi iesāktie būvobjekti — attarošanas cehs un mehāniskā darbnīca, garāža un kūpinātava stāv nepabeigti jau vairākus gadus un nav zināmas arī, kad pabeigs.”<sup>40</sup>

Zvejniecības attīstībā lielākais kļūpšanas akmens bija nepietiekamie cilvēkresursi. Zvejnieki novecoja, bet jaunieši centās braukt prom, tādēļ nebija nozīmes paplašināt zvejas floti. Jauniešu cenšanās pamest darbu kolhozā ir saprotama, jo tikai no 1968. g. artelis pāriet no izstrādes dienu uz naudas apmaksu, un līdz tam atalgojums par smago darbu bija ievērojami mazāks.<sup>41</sup>

Laukkopības attīstību kavēja nepiemērotie dabas apstākļi, arī vispārējs saimnieciskais un organizatoriskais vājums. Piem., kolhozam nebija kombaina. Labības pļaušanai to aizņēmas sovhozā “Nīca”, bet tas ieradās tad, kad savi darbi bija padarīti un labākais laiks pļaušanai jau pagājis. Rezultātā laukkopības stāvoklis bija visai nožēlojams un likumsakarīgs ir tās gals mazliet agrāk vai vēlāk. To ilustrē 1968. g. laukkopības atskaitē: “Kolhoza rudzi iesēti pavirši, mieži puse vispār nav nopļauti un nopļautie maz savākti. Ar kombainu slapjuma dēļ uz lauka nebija iespējams strādāt, ar roku darbu nebija

iespējams novākt pašu kolhoznieku nedisciplinētības dēļ... Nolemj — nenovāktos miežus norakstīt kā zaudējumu.”<sup>42</sup>

Laukkopība sagādāja zaudējumus. Darba ražīgums ir zems, labība tika novākta pieliepjot roku un zirgu darba spēku, kas bija mazražīgs un dārgs. Lauksaimniecības produktivitātes celšana saistījās ar meliorāciju, piem., 1968. g., meliorēja 38 ha zemes.<sup>43</sup>

Vienīgi jūras mēslu vākšana bija ienesīga; kolhoza vadība pat noteica ierobežojumus, ka tos drīkst vākt tikai pēc darba laika, lai netraucētu zvejai.<sup>44</sup>

1967. vētras gada rudens kolhozam nebija veiksmīgs ne zvejā, ne laukkopībā. Kolhoza valdes sēdē 1967. g. 10. septembrī zvejniecības brigadieris R. Kronbergs ziņo, ka tekošajā gadā nozvejotas 358 tonnas zivju, t.i., gada plāns izpildīts par 89,5%, savukārt trešā ceturkšņa plāns izpildīts tikai par 22,4%. Tam iemesli bija gan nelabvēlīgie laika apstākļi, gan zivju koncentrācijas vietu atrašanās grūtības. Ir pietrūcis ledus, un zivis pieņēma zemā šķirā, t.i., par mazāku samaksu. Savukārt lauksaimniecības darbu organizēšana nav racionāla: “Vasarāji nupat kā iesākti pļaut. Ja zvejnieki ies jūrā, tad pašu spēkiem vasarājus nevarēs nopļaut. ...lielu kavēkli sagādā degvielas iepildīšana traktoros, jo katru reizi jābrauc uz “pričalu””.<sup>45</sup>

## Bernātu un Papes brigādes kolhozā “Boļševiks” 60. gadu beigās

Bernātu un Papes ciemu attīstība ir jāaplūko zvejnieku kolhoza “Boļševiks” darbības kontekstā, jo, kā tas jau iepriekš minēts, tie bija šī lielā kolhoza sastāvdaļas. 1946. g. dibinātais artelis, strauji augot un paplašinot darbību, 1954. g. kļuva par Latvijas lielāko zvejnieku kolhozu<sup>46</sup>. Savā struktūrā tas iekļāva Papes z/k “Sarkanais oktobris” (1955), Bernātu z/k “Sarkanais karogs” (1959) un

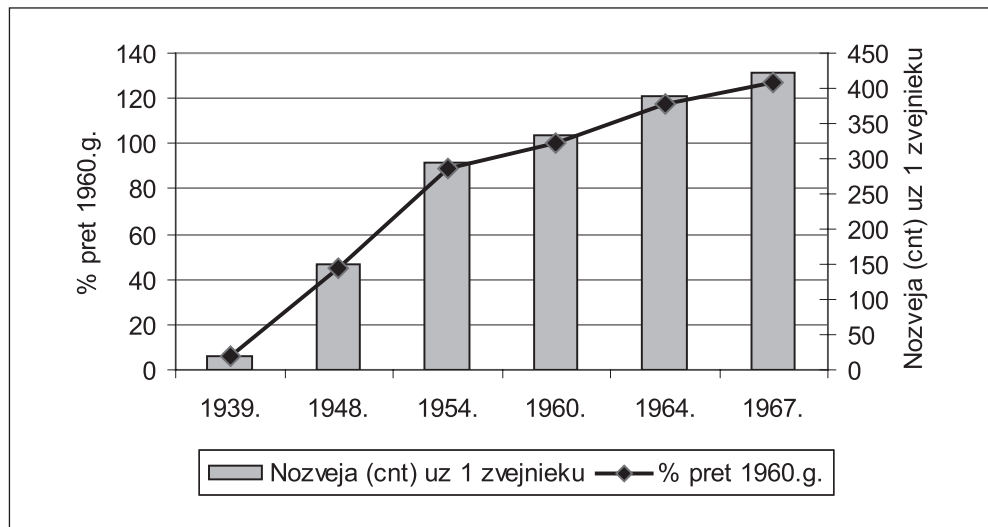
\* “Pričal” (kr. val.) — zvejas laivu piestātne.



1. att. Zvejas kopsaimniecības “Boļševiks” vīri nodod gatavo produkciju<sup>47</sup>

Pāvilostas kolhozu “Dzintarjūra” (1975). “Boļševika” vērienīgā darbība nereti tika saistīta ar tā ilggadējā (1953–1978) vadītāja Tāivalža Frickausa personību.

Pēc darbības vēriena zvejnieku kolhozs “Boļševiks” ir daudz plašāks, salīdzinot ar Jūrmalciema “Sarkano blāzmu” (sk. 1. tab.). Piem., 1967. g. Jūrmalciema “Sarkanai blāzmai” nozvejas plāns bija 400 t zivju<sup>48</sup>, bet “Boļševikam” — gandrīz 18 tūkst. t, t.i., 45 reizes vairāk<sup>49</sup> (abas saimniecības plānus pārsniedza), bet “Boļševiks” šo plānu pārsniedza un 1968.g. nozvejoja vairāk kā 22 tūkst.t.<sup>50</sup> un, arī šo apjomu vairāk kā divkārtējot turpmāko 15 gadu laikā, līdz 1983. g. tas sasniedza 39 tūkst. t.<sup>51</sup> Nemitīgi pieauga darba ražīgums, izteikts ar nozvejas apjomu uz vienu zvejnieku (sk. 2. att.).



2. att. Darba ražīgums z/k “Boļševiks”, izteikts kā nozvejas apjoms uz 1 zvejnieku<sup>52</sup>



1. tab. Zvejnieku kolhozu "Sarkanā blāzma" un "Boļševiks" 60. gadu beigū darbības galveno rādītāju salīdzinājums

	"Boļševiks" <sup>53</sup>	"Sarkanā blāzma" <sup>54</sup>
Kolhoza biedru skaits	1366	247
No tiem darbspējīgie	1096	119
No tiem strādā zvejā	492	32
No tiem strādā l/s	76	18
No tiem strādā citos darbos	526	12
Zivju ieguve tūkst cnt	220,7	3653
Vidējā nozveja uz vienu zvejnieku cnt	421,4	116,5
Vidējā izpeļņa vienam zvejniekam rbļ.	2771	749

"Boļševikā" ietilpa t.s. vietējā (Papes, Bernātu un [Liepājas] Ezera brigādes) un ekspedīcijas zveja. No šīm vienībām par galveno un perspektīvāko uzskatīja ekspedīcijas zveju. Lauksaimniecība kolhozā ieņēma nelielu vietu. Tās uzturēšanu T. Frickauss pamatoja arī kā morālu pienākumu<sup>55</sup>.

Raksta ievada daļā minētie ekonomiskie pārkārtojumi Padomju Savienībā īpaši spilgti izpaudās kolhozā "Boļševiks" kā darbībā, tā vārdos. 1968. g. 27. februārī notikušajā zvejnieku arteļa biedru kopsapulcē dominējošā retorika liecina par koncentrāciju ekonomiskās efektivitātes paaugstināšanā: ir runa par "iekšējo rezervju apgriešanu", "jaunas tehnikas ieviešanu", vajadzību "plaši organizēt iekšējo saimniecisko aprēķinu".<sup>56</sup> Frickauss atzīmē, ka pastāvīgā nozvejas pieauguma pamatā ir "darba ražības kāpināšana, kas saistīta ar jaunu rajonu apgūšanu, jauniem zvejas rīkiem vai jaunu pamatfondu — ražošanas līdzekļu ... jaunu zvejas kuģu iesaistīšanu zvejā, un lielākas jaudas dzinēju iemontēšanu."<sup>57</sup> 60. gadu beigās Liepājas zvejnieku kolhozā "Boļševiks" ir uzskatāmas par "lūzuma gadiem"<sup>58</sup>. Tas izpaužas kā principiāla attīstības virziena maiņa no

vietējā līmeņa saimniekošanas uz industriālizētu, racionālu ekonomiku, kam atbilstoši mainījās arī infrastruktūra un ekonomisko aktivitāšu ģeogrāfija no tuvējā apvidus resursu apsaimniekošanas uz daudz plašākām teritorijām. Vietējā piekrastes zveja, ko īstenoja Bernātu un Papes brigādes, krita par upuri šīm pārmaiņām, lielā 1967. g. vētra izrādījās izšķirošs paātrinātājs. Šāda veida attīstība Jūrmalciema kolhozu tikpat kā neskāra, jo tajā ekspedīcijas zvejas nemaz nebija. Divdesmit gadu laikā, kopš 1948. g. kolhozs "Boļševiks" sāka irēt un atpirkt floti no Motorizētās zvejas stacijas, vienlaikus nostiprinot atbalsta bāzi (darbnīcas, noliktavas u.c.), šī vecā flote bija nolietojusies. Kolhozs intensīvi iegādājās jaunus kuģus: 1967. g. — 2 SČS, 1968. g. — 2 SČS, 1 — MRT, 1969.g. — 4 SČS un 5 PTS, bet 1970.g. — 3 SČS un 1 PTS tipa kuģi.

Atšķirībā no "Sarkanās blāzmas", kur savas laivas remontēja zvejnieki paši, "Boļševika" lielos kuģus bieži vien nācās remontēt specializētās rūpnīcās, piem., Mangaļu kuģu remonta rūpnīcā.<sup>59</sup>

Z/k "Boļševiks" 60. gadu otrajā pusē nodala "perspektīvas" un "neperspektīvas"

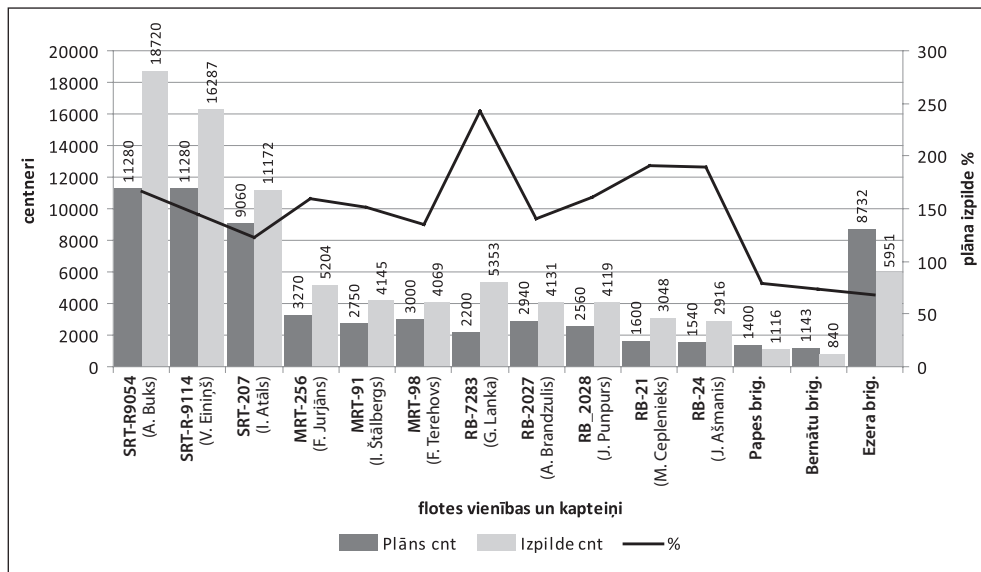
struktūras un veic ievērojamas investīcijas, lai intensificētu kā zveju, tā lauksaimniecisko ražošanu, vienlaicīgi atsakoties no neizdevīgām ražotnēm. “Boļševiks” intensīvi meklē jaunas peļņas iespējas, no kurām dažas izdodas un dažas nē. Eksperimentālā kārtā nolemj uzsākt zivju pārstrādi — preservu izgatavošanu.<sup>60</sup> Tomēr nākamajos gados atzīst to par neveiksmīgu ideju, jo, atšķirībā no Rīgas līcī zvejotajām mazvērtīgajām zivju sugām, Baltijas jūrā zvejotās vērtīgās zivju sugas, kā mencas un butes, nav rentablas pēc apstrādes<sup>61</sup>. Apgūstot jaunus zvejas veidus, 1969. g. pārbūvēja uz riņķvada zveju SRTR tipa zvejas kuģi,<sup>62</sup> bet zveja ar riņķvadu cerības neattaisnoja.<sup>63</sup> Lauksaimniecības virziena attīstība vispār tika diskutēta kā, iespējams, nelietderīgs līdzekļu ieguldījums, kas apdraud flotes nomaiņas iespējas un “var tikai kaitēt mūsu galvenajai saimniecībai — zvejniecībai. Nav vajadzīga liela analīze, lai konstatētu, ka 2 jaunu SČS tipa kuģu darba

organizēšana kopējā kuģu saimē ir nesalīdzināmi vieglāka nekā, piemēram, zvēru ferma. Pat otrādi — zvēru ferma atrauj no zvejniecības darba organizēšanas kā priekšsēdētāju, tā sagādes un citus darbiniekus. Jāpiezīmē, ka 2 SČS kuģi 1968. g. deva tīru peļņu 38,5 tūkst. rbļ, bet zvēru ferma 8,2 tūkst. rbļ.”<sup>64</sup> 60. gados uzplauka arī tāda ienesīga nodarbe kā pludmalē izskaloto sārtāļģu *Furcellaria lubricalis* vākšana un žāvēšana. “Boļševiks” 1968. g. uzsāka furcelāriju žāvēšanu un nodeva Arhangeļskas jūrasaugu pārstrādes rūpnīcai 103 tonnas sauso jūraszāļu, ieņēmumos gūstot 55,2 tūkst. rbļ., t.i., apmēram tikpat, cik no kažokzvēru ūdeņu fermas.<sup>65</sup>

Tomēr viennozīmīgi, galvenais zvejnieku kolhoza “Boļševiks” darbības lauks ir ekspedīciju zveja. Kopš piecdesmito gadu beigām “Baltijas zvejnieku uzmanība bija tikai vērsta tālumā — ekspedīcijas zvejā”<sup>67</sup>. Tāljūras zveja bija z/k “Boļševiks” līdzdalība Latvijas

2. tab. Z/k “Boļševiks” vietējo un ekspedīcijas 60. gadu dažādu zvejas rādītāju salīdzinājums<sup>66</sup>

Rādītājs	Ekspedīcijas zveja	Vietējā zveja
Darba ražīguma pieaugums, izteikts kā nozvejas apjoms uz 1 zvejnieku, salīdzinot 1960. un 1967.g.	102,0%	15,2%
Viena zvejnieka vidējā darba alga		
1960. vidēji 2430,5 rbļ.	2292 rbļ.	2569 rbļ.
1967.g. vidēji 2771 rbļ.	3801 rbļ.	2344 rbļ.
Zivju pašizmaksa rbļ/cnt	30,76	21,66
Darba ražīguma pieaugums, izteikts kā nozvejas apjoms uz kuģu dzinēju vienu zirgspēka jaudu	Pieaug: 19,45 cnt (1965.) — 23.45 cnt (1966.) — 24.44 cnt (1967.)	Nemainās: gan 1965., gan 1967.g. 25,9 cnt
Revīzijas komisija atzīmē, kad ienākumi uz viena koka RB tipa kuģa ir 35, 8 tūkst. rbļ, uz dzelzs RB tipa kuģa ir 63,4 tūkst. rbļ, tas ir 1,5 reizes vairāk ienākumu, nekā devušas abas brigādes kopā		



3. att. Flotes vienību nozveja 1967. g. zvejnieku kolhozā "Boļševiks"<sup>69</sup>

PSR Zvejnieku kolhozu savienības (LZKS) veicinātā, organizētā un vadītā daudzu Latvijas zvejnieku kolhozu zvejā, kas notika ne tikai Baltijas jūrā, bet arī Džordža sēklī pie Ziemeļamerikas krastiem, Norvēģu jūrā, Ziemeļjūrā un citos pasaules ūdeņos. Savukārt LZKS darbojās saskaņoti ar PSRS Zivsaimniecības ministrijas Vissavienības Rietumu baseina zivju rūpniecības apvienību «Zapriba». Piem., tika koordinēts noteikta skaita zvejas kuģu un refrīžeratoru ierašanās laiks un vieta noteiktos zvejas rajonos. Ekspedīciju zveja bija ļoti izdevīga: ienākumi uz viena koka RB\* tipa kuģa ir 35, 8 tūkst. rbļ.,

uz dzelzs RB tipa kuģa ir 63,4 tūkst. rbļ, tas ir, 1,5 reizes vairāk, nekā devušas Papes un Bernātu brigādes kopā (sk. 2. tab., 3. att.). Tādēļ kolhoza revīzijas komisija 1968. g. sākumā ieteica likvidēt abas zvejniecības brigādes un zvejniekus no Papes un Bernātiem pārcelt uz zvejas kuģiem Liepājā, jo tas "dos labumu kā Papes un Bernātu zvejniekiem, tā artelim" un piezīmē, ka "ceļa garums no Bernātiem līdz Liepājai ir īsāks kā no Rīgas līdz Mangajiem"<sup>68</sup>.

Tomēr iespaids par racionālu un ekonomisko efektīvu saimniekošanu ir mājīgs, drīzāk atgādina plēsonīgu īstermiņa domāšanu un izskaidro iemeslus, kādēļ mūsdienās pasaules okeānā zivju resursi pārzvejas dēļ ir krasi izsīkuši un zvejas ierobežojumi jānosaka arvien stingrāki. Par zivju resursu saudzēšanu neviens nedomāja — ja vienā vietā zivis izsīka, floti pārbāzēja uz citurieni: "Dzīve nepārtraukti virzījās kalnup, un neviens toreiz, panākumu piepaccelts, nopietni neizanalizēja pēkšņo nozvejas samazināšanos 1953. gadā ... tolaik valdīja sauklis: Ņemsim no dabas to, ko daba

\* 50. gados vācu konstruktori radīja pirmos RB tipa zvejas kuģus ar metāla korpusu, kuri nomaina kuģojušos koka zvejas kuģišus. Ar šiem zvejas kuģiem, iesauktiem par "erbulišiem", kuri bija 18 m gari, 5,5 m plati un kuru iegrimē bija 1,8 m, zvejnieki devās zvejā gan Baltijas jūrā, gan Rīgas līcī. Viens no šiem kuģiem ir pārbūvēts par jahtu "Palsa" un tagad piedāvā izbraukumus tūristiem Pāvilstā. Karlsons L. <http://www.jahtpalsa.lv/>

mums dod! ... nozvejas plāni nemitīgi tika palielināti, vienīgi mencas, šķita, pēkšņi no Baltijas jūras pazudušas ...toreiz termins — nozvejas limitēšana — ne ekonomistiem, ne zvejniekiem pat sapnī nerādījās.”<sup>70</sup> 1955. g. Vissavienības līmenī “Boļševiku” cildina par izgudroto trali, kas ir īpaši efektīvs zvejas rīks mencu nārsta laikā<sup>71</sup>. Toreizējo zvejnieku atmiņas ļoti atšķiras no oficiālās padomju retorikas patosa un atklāj šokējošu apmēru bezjēdzīgu zivju slepkavošanu: “[Džordža sēklī] Mēs cēlām ārā no dzelmes desmitiem tonnu... Bāzes kuģu, kas produkciju sasaldēja, zvejas rajonā pulcējās diezgan daudz, tomēr to nepietika. Pie tiem veidojās garumgaras zvejas kuģu rindas. Laiks bija karsts, ūdens temperatūra sasniedza 25 un vairāk grādu. Kamēr gaidījām, zivis uz klāja kļuva mīkstas. Pārstrādātāji tās vairs neņēma pretī. Nekas cits neatlika, kā gāzt lomu ūdenī, mazgāt grīdu un iet atkal pēc jauna loma. Tās ir šausmas, kas pārņem, kad tagad atceros, kā tur gāja.”<sup>72</sup> LZKS stingri pieprasīja zvejnieku kolhozu dalību ekspedīciju zvejā un nozvejas plānu izpildi, draudēja ar dažādiem sodiem par atgriešanos ostā pirms noteiktā laika<sup>73</sup>. Tomēr jau 60. gadu vidū zivju trūkums kļuva daudz jūtamāks. Lai izsmeltu no jūras arvien vairāk, balsojot “par” visiem klātesošajiem zvejnieku kolhozu priekšsēdētājiem, LZKS izteica priekšlikumus “Srednebaltribvod” mīkstināt tos zvejas ierobežojumus, kas pastāvēja, piem., izmainīt zandartu minimālo garumu no 40 cm uz 35 cm, atcelt zvejas aizliegumu vimbām Rīgas līcī, atcelt vimbu zvejas aizliegumu Daugavā septembra mēnesī, lašu — taimiņu zvejas aizliegumu no 1. oktobra pārcelt uz 15. oktobri<sup>74</sup>. Tādējādi ikviens elements iekļāvās politizētajā, centralizētajā, vertikāli hierarhiskajā padomju ražošanas sistēmā.

Bernātu un Papes brigādēs pastāvēja gan lauksaimniecības, gan zvejas brigādes.

Tradicionālās lauksaimniecības nozaru attīstībai 60. gados ir daudz šķēršļu — mazauglīgas augsnes, pārmitras pļavas (mitro

ganību dēļ Papes lauku brigādē slimoja iegādātās augstražīgas šķirnes govīs), tādēļ par prioritāri attīstāmām uzskatāmas lauksaimnieciskās ražotnes, kas mazāk atkarīgas no dabas apstākļiem, bet ar lielāku pievienoto vērtību — siltumnīcas, kažokzvēru audzēšana un putnkopība.<sup>75</sup> Lauksaimniecību, 60. gadu beigās ar ievērojamām investīcijām pārkārtojot uz intensīvo nozaru — siltumnīcu, putnkopības un zvērkopības — attīstību un atsakoties no tradicionālās zemkopības un lopkopības, “Boļševikam” izdevās padarīt par rentablu, bet piekrastes zveju padarīt par izdevīgu nebija iespējams. 1967. g. Bernātu lauksaimniecības brigādes peļņa bija 11,4 tūkst. rbļ., no kuriem īpaši izcelta dārzniecība ar 1,1 tūkst rbļ peļņu. Savukārt Papes lauksaimniecības brigāde strādāja ar zaudējumiem 19,4 tūkst. rbļ. apmērā. Tie radās vairāku apstākļu sakritības dēļ: sevišķi nelabvēlīgā karstā vasara, jūrmalas smilšainajā augsnē izdega sējumi, pārejot uz garantēto darba apmaksu, darba algas pieauga 1,7 reizes, bet darba ražīgums atpalika, saglabājoties iepriekšējā līmenī, kā arī ieviestās palīgsaimniecības — zvērkopības nozares dēļ, kas prasīja investīcijas, bet vēl nedeļa ienākumus. 1967. g. rudenī z/a “Boļševiks” Papē uzsāka četru dzīvokļu dzīvojamās ēkas, kažokzvēru fermas 4500 vietām un mehānisko darbnīcu celtniecību. Par “Boļševika” visvarenības apziņu liecina tas, ka visus šos objektus kolhozs uzsāka būvēt bez atļauju saņemšanas noteiktajā kārtībā, bez nepieciešamās tehniskās dokumentācijas un būvatļaujas, pat celtniecības vieta nebija saskaņota. Tomēr nekādas soda sankcijas nesejoja, jo “minēto objektu celtniecība z/a “Boļševiks” nepieciešama” un objektu būvniecību uzdeva pārtraukt līdz tehniskās dokumentācijas sagatavošanai<sup>76</sup>, tāpat kā Bernātos, kur “Boļševiks” bez dokumentācijas uzsāka furcelāriju žvētavas būvi. “Boļševika” dominanci dienvidrietumu piekrastē rezignēti raksturoja rakstnieks Egons Līvs: “Ko tu stipram padarīsi!”<sup>77</sup>

3. tab. Z/k "Boļševiks" Bernātu un Papes zvejas brigāžu darbības ekonomiskā efektivitāte 1967. g.<sup>79</sup>

	Ienākumi	Izdevumi	Starpība
Bernāti	17,7 t rbļ.	24 t rbļ.	Zaudējumi 6,2 t rbļ.
Pape	21,1 t rbļ.	28,7 t rbļ.	Zaudējumi 7,6 t rbļ.

Lopkopība Papes brigādē 1969.g. tika likvidēta kā nerentabla, bet atbrīvotajā fermā ierīkoja vistu fermu 7072 vistām. Kolhozs 0,25 ha platībā iestādīja zemenes un paredzēja to platības palielināt, kā arī izveidot auglukoku dārzus. Šāda stratēģija sevi attaisnoja, un jau 1969. g. zvēru ferma pilnībā nosedza parējās lauksaimniecības radītos zaudējumus<sup>78</sup>.

Vietējā zvejniecība kā Bernātos, tā Papē 1967. g. bija nerentabla (sk. 3. tab.) un arī Liepājas ezera zvejas brigādes darbs arvien sašaurinājās (4. att.).

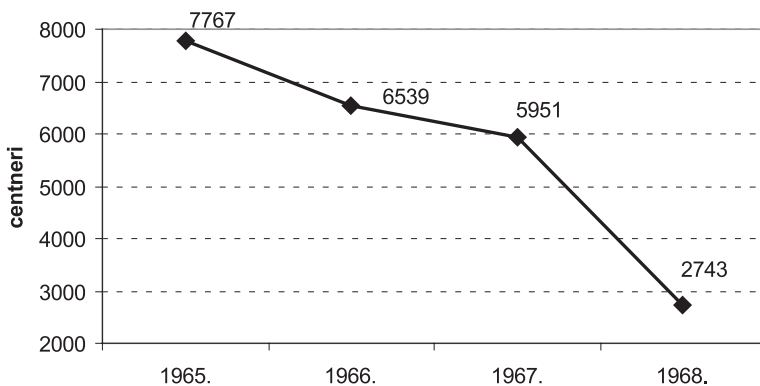
Nozvejas apjoma samazinājums Liepājas ezerā tika skaidrots ar aizaugšanu, piesārņojuma pieaugumu un ūdens līmeņa samazināšanos, kādēļ izsīka zivju krājumi. Rezultātā brigādes zvejnieku skaits samazinājās uz pusī. Z/k "Boļševiks" neuzskatīja, ka būtu jāmeklē kapitālieguldījumi ezera tīrīšanai, padziļināšanai un savienošanai ar jūru.<sup>81</sup>

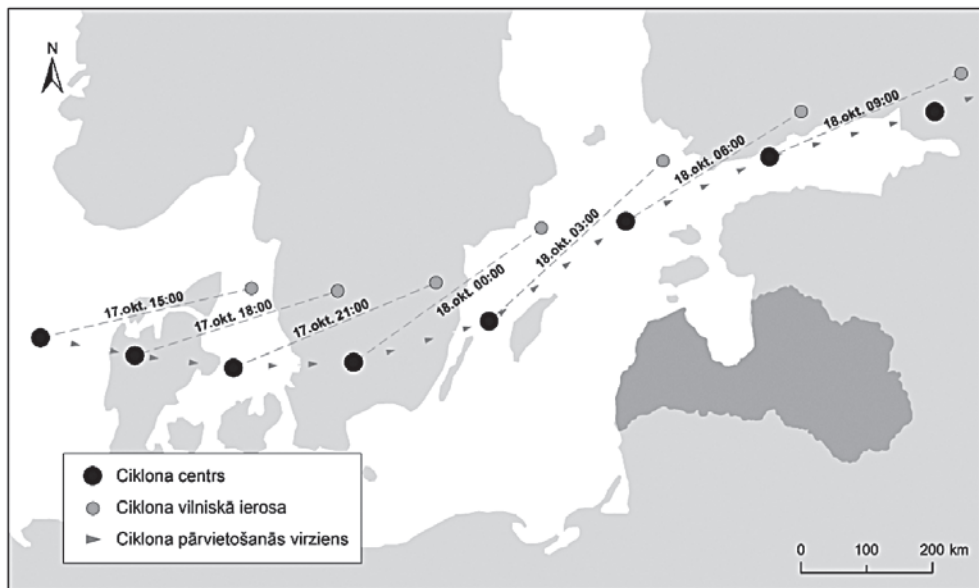
Gan "Boļševikā", gan "Sarkanajā blāzmā" saimniecību pārvaldē, līdztekus lietīšķu, at-

tistības jautājumu risināšanai daudz laika un enerģijas veltīts padomju saimniekošanai raksturīgo problēmu risināšanai, kas no šodienas skatupunkta brīžiem šķiet traģikomiski: bezatbildīgs nesaimnieciskums, deficīti un sliktas kvalitātes materiāli, dzeršana, zagšana, darba disciplīnas trūkums, sadzīves konflikti kolhoznieku ģimenēs u.tml. Piem., pēc lielās vētras z/a "Boļševiks" valdes sēdes darba kārtībā izvirzījās jautājums par apsardzes pastiprināšanu, jo vētra nopostīja žogu ostas teritorijā un sargiem kļuva grūtāk no zagšanas un nobēdināšanas sargāt nozvejotās zivis<sup>82</sup>.

### 1967. g. 17.–18. oktobra lielā vētra

Vētra — vēja ātrums pie zemes pārsniedz 20,8 m/s<sup>83</sup>. Parasti vētras ir saistītas ar ciklona darbību, smerča pārvietošanos vai pārkoņa negaisu. Latvijā visstiprākie vēji ir oktobra otrajā pusē un novembrī, kad jūras piekrastē novērojamas 4–5 vētras mēnesī. 1967. g. 18. oktobra un 1969. g. 2. novembra vētras

4. att. Z/k "Boļševiks" nozveja Liepājas ezerā 60. gadu beigās<sup>80</sup>



5. att. 1967. g. 17.–18. oktobra ciklona pārvietošanās ceļš<sup>90</sup>

bija visstiprākās 20.gs. vētras Latvijas teritorijā<sup>84</sup>, vētras ar viesuļvētru spēku bijušas 1795. g. 10. jūnijā un 1872. g. 10. maijā<sup>85</sup>, 2005. g. 9. janvārī, t.i., stipras vētras iespējamās visos gadalaikos. Nav vienprātības, vai vētru varbūtība nākotnē Eiropā un Baltijas jūras reģionā pieaugs. Detalizēti klimatisko pētījumu apkopojumi liecina, ka kopumā nav atklāta skaidra tendence pēdējos gadu desmitos, vai vējainums un vētru skaits pieaug vai samazinās<sup>86</sup>.

Kā lielāko daļu no vētrām mūsu reģionā, arī 1967. g. 18. oktobra vētru izraisīja virs Atlantijas okeāna ziemeļu daļas izveidojies ciklons. Ciklona attīstības un pārvietošanās dinamiku detalizēti raksturoja Arvids Pastors<sup>87</sup>. Virs Britu salām 17. oktobrī atradās dziļš ciklons, kas pārvietojās uz austrumiem ar ātrumu 65–70 km/h. Vismazākais atmosfēras spiediens 967,1 mb ciklona centrā bija 17. oktobrī plkst. 21.00. Ciklonam atrodoties virs Dānijas, tā priekšējā daļā izveidojās jauns ciklons un pa trajektoriju Jitlandes pussala–Gotlande–Somu

jūras līča ass turpināja virzīties ciklonu pāris (sk. 5. att.). Atmosfēras spiediena starpība pieauga: ciklona priekšā pazeminājās par 4–5 mb/3 stundās un aizmugurē palielinājās par 4,4 mb/3 stundās, t.i., bija liels bāriskais gradients, tādēļ ciklona aizmugurē rietumu, dienvidrietumu un ziemeļrietumu vēji jūras piekrastē vidēji sasniedza viesuļvētras ātrumu 25–30 m/s, brāzmās līdz 43–48 m/s. Viesuļvētras ātruma vēja ilgums bijis vidēji 5 stundas<sup>88</sup>. Pēc toreizējām A. Pastora aplēsēm, līdzīga stipruma vētra iespējama reizi 800–1000\* gados<sup>89</sup>, tomēr, kā redzam, tā atkārtojās jau pēc diviem gadiem.

Lielākos vētras postījumus izraisīja stiprais vējš un vēja dzītā jūras ūdens uzplūdi. Vētra plosījās visā Latvijas teritorijā, bet visstiprākais vējš reģistrēts Liepājas apvidū, kur 18. oktobra naktī no plkst 2.00 līdz 8.30 rītā vēja stiprums sasniedza 32 m/s, brāzmās

\* Publikācijā "Dabas un vēstures kalendārā 1969" Pastors min 700–800 gadus (111. lpp.).

līdz 48 m/s<sup>91</sup>. Arī maksimālais vējuzplūdu līmenis atklātās Baltijas jūras piekrastē bija Klaipēdas–Liepājas–Pāvilostas rajonā. Augstā ūdens līmeņa dēļ mēraparāti Liepājā bija sabojājušies un rādītājs, iespējams, ir par dažiem centimetriem neprecīzs. Tomēr tiek lēsts, ka pie Liepājas tas sasniedza 174 cm, tādējādi par 58 cm pārsniedzot līdzšinējo reģistrēto līmeni 1892. gadā<sup>92</sup>. 1967. g. oktobris bijis vissiltākais oktobra mēnesis, mēneša vidējā gaisa temperatūra bija no 9 grādiem austrumu daļā līdz 11–12 grādiem jūras piekrastes rajonos, kas ir aptuveni par četriem grādiem augstāk par ilggadējo vidējo<sup>93</sup>, tomēr nevienā no aplūkotajām publikācijām vētra un paaugstinātā gaisa temperatūra netiek savstarpēji saistīta, abas parādības aprakstītas kā diskrēti lielumi.

### 1967. g. 18. oktobra vētra Jūrmalciemā, Papē un Bernātos

No piekrastes iedzīvotāju atmiņām lielā 1967. g. 18. oktobra vētra nav izdzisusi šī pētījuma laikā, t. i., pēc vairāk kā 40 gadiem.

Jūrmalciemā vētru neizturēja žogs ap laivu piestātņi un liela daļa zvejas laivu tika sadauzītas. Vienas nakts laikā vētras vējš pienesā smiltīm pilnas laivas. Vilnis Kadeģis atceras ar smiltīm sajauktu jūras viļņu skalošanos mājas logos pašā krastmalā<sup>94</sup>. Gita Vanaga, kurai vētras laikā bija tikai trīs gadi, atceras, kā koki ar skaļiem brīkšķiem gāzās ar visām saknēm un vectēvs viņai ar māsu līcis būt saģērbtām un nomodā, gatavām atstāt mājas.<sup>95</sup>

Dokumentāras liecības par vētru Jūrmalciemā saglabājušās kolhoza "Sarkanā blāzma" materiālos. Kolhoza valdes sēdes darba kārtībā 1967. g. 23. oktobrī vienīgie jautājumi ir saistīti ar vētras izraisīto zaudējumu novērtēšanu un seku likvidēšanu. Sēdē piedalās kolhoza visi septiņi valdes locekļi, revīzijas komisijas priekšsēdētājs, laukkopības brigadieris un laivu kapteiņi. Sēdes protokols atstāj iespaidu par lietišķu, opera-

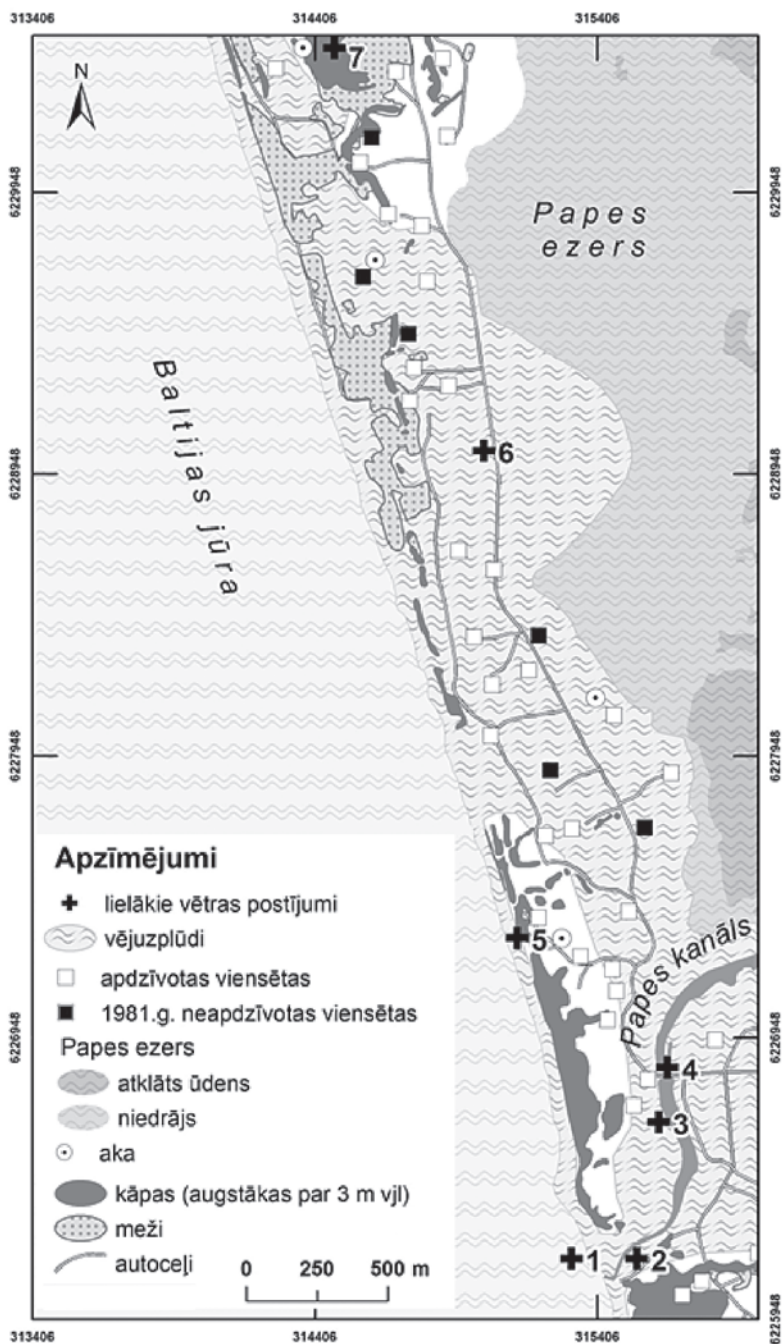
tīvu, aukstasinīgu, biedrisku rīcību pēcvētras situācijā, bez panikas un lieka sentimenta. Kolhozam nodarītie zaudējumi naudas izteiksmē ir 26, 8 tūkst. rbļ., no tiem vairāk kā 2/3–16,6 tūkst. rbļ. zvejas flotei, t. i., līdz tam iekrātie parādi vienas nakts laikā pieauguši par trešdaļu. Motorlaiva nr. 441 (kapteinis V. Ziemelis) pilnībā sadragāta un tās vieta novembrī uzsāk būvēt jaunu (sk. 6. att.). Vētra ir nodarījusi postījumus attarošanas ceļam, mehāniskajai darbnīcai, siltumnīcai, liellopu fermai, dzīvojamām ēkām, piestātnei, moliem. Kolhoza priekšsēdētājs Rudenko ziņo, ka dažu dienu laikā ir jau sagādāti kokmateriāli laivu remontam un nolemj pirmā kārtā remontēt tās motorlaivas, kas vētrā ir mazāk cietušas, lai ātrāk varētu atsākt zveju. Laivu remontus iespēju robežās uzdod veikt pašiem zvejniekiem, bet laivas ar lielākiem bojājumiem jāremontē laivu meistaram J. Smāģim.<sup>96</sup> Vēl pēc divām nedēļām — 1967. g. 3. novembrī — dažas dienas pirms oktobra revolūcijas 50. gadadienas, J. Smāģis un L. Javoss ziņo par flotes remontu gaitu. Līdz svētkiem, t. i., triju nedēļu laikā piecu motorlaivu korpusi jau būs izremontēti. Šajā sanāksmē atzina arī vispārējus trūkumus darba organizācijā: Jūrmalciema zvejas floti būtu bijis iespējams daudz vairāk paglābt no vētras postījumiem, ja būtu bijis kārtībā laivu velkamais traktors, kas savukārt "galvenokārt tamdēļ sabojājies, ka nav bijis neviena atbildīgā, kas rūpētos par kopšanu un uzraudzīšanu".<sup>97</sup>

1967./1968. g. ziemā un pavasara sākumā kolhoza valdes sēdēs vētras seku likvidēšanas gaita ir viens no galvenajiem apspriežamajiem jautājumiem. Jau februārī gatavas pavasara zvejai bija piecas no septiņām motorlaivām un marta mēnesī tām pievienojās vēl viena izremontēta un viena jaunbūvēta motorlaiva. Pirms zvejas uzsākšanas zvejniekiem pašiem jāatjauno robežsardzes pieprasītais piestātnes žogs. Kolhozam ir jāpiedalās arī meža postījumu likvidēšanā un jāsaģatavo 600 m<sup>3</sup> kokmateriālu.<sup>98</sup>



6. att. 1967. g. 17.–18. oktobra vētras postījumi Jūrmalciema z/k “Sarkanā blāzma”  
 (abi foto no G. Vanagas kolekcijas). Laiva nr. 441 tika pilnībā sadragāta vētrā





7. att. 1967. g. 17.–18. oktobra vētra Papē (pēc J. Pērkonas informācijas)  
 1 — bojāts Dienvidu mols; 2 — sadragātas zvejnieku laivas; 3 — sadragāta motorlaiva;  
 4 — sadragāts tilts un slūžas; 5 — bāka; 6 — kažokādu zvēru ferma; 7 — nolauztais mežs

Vētras lielie postījumi apkārtnes mežos devuši arī zināmus ieguvumus — “Dieva dāvana!” vietējiem iedzīvotājiem bija iespēja sagādāt malkas krājumus vairākiem gadiem (iegūt malku kurināšanai šajā apvidū vienmēr bija grūti mežu aizsardzības noteikumu dēļ)<sup>99</sup>.

Papes ļaudīm vētra izvērtās par nebijušu traģēdiju. Šaurā kāpu josla starp Papes ezeru un Baltijas jūru, uz kuras novietojies Papes ciems, neizturēja vējuzplūdus. Ezers savienojās ar jūru, ciems pārplūda. Cilvēki pameta mājas, nezinot, kurp doties. Tilts un slūžas pār kanālu Papes dienvidu galā tika nopostīti, kanāls pārplūdis un tādējādi bija slēgts vienīgais evakuācijas ceļš (sk. 7. att.). Ciema ziemeļos, reljefi augstākajā daļā un kur atradās arī padomju armijas poligons, mežā “koki lūza kā sērkokociņi”<sup>100</sup>, tādēļ arī šeit nevarēja rast drošību. Uzreiz pēc vētras, jau sākot ar 21. oktobri, z/a “Boļševiks” pieņēma darbā plosa pārcelāju Miķeli Reimani ar algu 70 rbļ. mēnesī<sup>101</sup>.

Elektrība pazuda, cilvēkiem bija jārikojas tumsā un varēja paļauties tikai uz saviem spēkiem. Glābšanas darbi bija novēloti, jo glābējiem no iekšzemes ceļus aizšķērsoja lūstošie koki. Nākamajā rītā pēc vētras Jānis Pērkons ceļā starp Rucavu un Papi uzskaitīja 96 šķērsām vēja nogāztus kokus<sup>102</sup>. Arī Bernātos zvejas laivas nevarēja izglābt, jo ar traktoriem nevarēja spēt aizvākt nolauztos kokus<sup>103</sup>, tas pats arī Jūrmalciemā<sup>104</sup>.

## Klusums pēc vētras

Nākamajā –1968. g. pēc vētras Papes un Bernātu brigādes atsāka zveju, bet neveiksmīgi, nozvejas plānu veicot attiecīgi par 22,6 un 11,0%. Gada otrajā pusē atzina, ka “šo brigāžu motorlaivas un zvejas inventārs ... norakstīts nolietojies un tālākai ekspluatācijai nederīgs”. Liepājas ezera zvejnieku nozveja nepārtraukti samazinājās, no plāna 8750 cnt bija izpildīti tikai 31,3%.<sup>105</sup> Valdes priekšsēdētājs Tālivaldis Frickauss ziņo, ka “ostu trūkuma dēļ, zvejojot ar vecu tehniku, morāli atpaliek un dod zaudējumus Papes un

Bernātu zvejniecības brigādes”<sup>106</sup>. 1969. g. sākumā ir pieņemts lēmums “Ostu trūkuma dēļ kā neperspektīvas un nerentablas likvidēt zvejniecības brigādes Papes un Bernātu brigādes. Ievērojot, ka zvejniecībā nodarbinātie kolhoznieki visu laiku pa lielāka daļa bija nodarbināti lauksaimniecībā, iekļaut viņus pilnīgi lauksaimniecības un lopkopības brigādēs, vienlaicīgi dodot izvēles tiesības iesaistīties darbā Liepājā uz ekspedīcijas vai vietējās flotes zvejas kuģiem. Motorlaivas, kas morāli un tehniski nolietojušās, kā arī zvejas rīkus norakstīt. Analogi sašaurināt zveju Liepājas ezerā, vecos zvejnieku aizvadot pensijā, bet viņu zvejas rīkus nodot darba spējīgiem ezera zvejniekiem.”<sup>107</sup> Pēc tā, kā meklēti attaisnojumi šim lēmumam, ir nojaušama neērtības sajūta, kas virmoja “Boļševikā” par vietējās zvejas brigāžu likvidēšanu, iespējams, arī atceroties Bernātos valdošo pretpievienošnās “Boļševikam” noskaņojumu pirms mazāk kā desmit gadiem. Valdes priekšsēdētāja Frickausa ziņojumā z/k “Boļševiks” biedru kopsapulcē izvirzīti atšķirīgi motīvi vietējās piekrastes zvejas panīkumam 1967. g., kas šī laika valodā saukts par “plāna neizpildi”, proti: “Aizbīdināties var ar viesuļvētras postījumiem, kad gāja bojā visas Bernātu brigādes motorlaivas un cieta arī laivas Papes brigādē, bet faktiskais plāna neizpildes iemesls jāmeklē citur — šo brigāžu zvejnieki ir pārvērsti par laukstrādniekiem.”<sup>108</sup>

Tieši ostu trūkums Papē un Bernātos ir minēts kā galvenais arguments, kādēļ nav vērts gādāt par zvejas atjaunošanu pēcvētras periodā. Tādēļ tālākā raksta daļā šo jautājumu aplūkosim detālāk.

Papes ostas uzturēšana tās izmantošanai nepieciešamā kārtībā vietējo zvejnieku rūpu lokā atradās vēl ilgi pirms pievienošanas zvejnieku kolhozam “Boļševiks” 1955. g. 1936. g. uzbūvētajai piestātnei un moliem bija nepieciešama rekonstrukcija.<sup>109</sup> Galvenās problēmas sagādāja ostas aizsērēšana un apgaismošanas un signāluguņu trūkums, kas ir nepieciešamas, izejot zvejniekiem no

jūras nakts laikā un it sevišķi vētru gadījumos.<sup>110</sup> Palīdzību papenieki lūdza augstākstāvošai organizācijai — tai laikā Republikāniskajai zvejnieku savienībai, apzinoties, ka ostas bagarēšana prasītu lielus līdzekļus (ap 300 000 rbļ.), ko saņemt mazo nozvejas apjomu dēļ ir mazas cerības. Ostas uzturēšanu papenieki centās veikt saviem spēkiem, izvēcot akmeņus un veicot smilšu atrakšanu, šajos darbos iesaistot visus zvejniekus. Papeņnieku rīcību savā ostā ietekmēja arī robežsardzes ierobežojumi. Lai saņemtu atļauju ierīkot otru laivu piestātņi (“pričalu”), aiztaisīt divās vietās pārrauto dienvidu molu un remontēt laivas sava arteļa darbnīcā 200 m no piestātnes, palīdzību kolhoza valde lūdza augstākstāvošajai zvejnieku savienībai.<sup>111</sup> Tomēr papeniekiem neizdevās saņemt šo atļauju, un laivas tika glabātas kanālā pie slūžām.<sup>112</sup>

Bernātos laivu piestātnes uzlabošana bija viens no galvenajiem apspriežamajiem jautājumiem zvejnieku kolhozā “Sarkanais karogs” 50. gadu pirmajā pusē. 1953. gadā novembrī kolhoza valde spriež par jaunas laivu piestātnes nepieciešamību, to pamatojot ar valdošajiem ideoloģiskajiem uzstādījumiem naivi pieskaņotiem argumentiem: “Tagadējais koka mols jūras mēslu uztveršanai kādreiz vietējo buržuāzisko varas vīru savtīgu interešu dēļ ierīkots pavisam neizdevīgā un nepareizā vietā, — uz zemes raga, vējiem un straumēm stipri pakļautā vietā. Vēlāk šajā vietā, neievērojot apstākļus, izveidota zvejnieku arteļa laivu piestātne. Par tagadējās laivu piestātnes neizdevīgo vietu vienisprātis visi vietējie kolhoznieki un uz to norādījušas arī citas personas, kas redzējušas laivu piestātņi. Dabīgs un izdevīgs ir jūras līkums pie Veckrūmu ceļa gala. Vecais koka mols ir nolietojies un atjaunojams. Šajā sakarībā apsverams jautājums par iespējamību pārcelt laivu piestātņi citā vietā un tur izbūvēt jaunu koka molu.”<sup>113</sup> Drīzumā bernātnieki saņem solījumu, ka 1954. g. vasarā, pēc Liepājas Zvejnieku ostas pārstāvja Silasproģa skaidrojuma, Bernātu zvejas laivu piestātnē izbūvēs jaunu koka molu pēc arteļa norādītās vietas. Valdes sēdes dalībnieki apskatījuši labāko vietu pludmalē, kur būvējams jaunais mols. Vīzija bija par molu, kas “izbūvējams ne īsāks par 300 tekošiem m un ne šaurāks par 3 m”<sup>114</sup>. Diemžēl vīzijas realitātē nepārtop, bet bernātnieku sapņi par jaunu molu atkal rod vietu nākotnes plānos, pārceļot jaunā mola būves laiku par diviem gadiem: “Izbūvēt laivu piestātnē jaunu koka molu. Būvi iesākt 1956. g. un pabeigt divu gadu laikā. Uz mola uzlikt slīdes, zivis no laivām izkraut vagone-tēs un tajās automātiski nogādāt attaršanas šķūnī. Šajā sakarībā atbrīvosies zirgi no zvejas un tos zināmu skaitu varēs likvidēt.”<sup>115</sup>

Kaut arī bez jauna mola un par spīti padomju robežsardzes režīma pastāvīgajiem ierobežojumiem (sk. iepriekš tekstā), Bernātu zvejnieku kolhoza darbs bija visnotaļ sekmīgs. 1953. g. septembrī tika izmēģināta elektriskā vinča laivu ievilkšanai un izvilkšanai. Ierīce darbojās teicami un tika uzskatīta par lielu atvieglojumu zvejnieku darbā. Šajā gadā tika arī uzbūvēta liela siltumnīca un izaudzēts ap 40 tonnām gurķu no ha, kas tajā laikā bija laba raža.<sup>116</sup> 1953. gadā arī uzbūvētas divas jaunas motorlaivas un iepļānota vēl vienas motorlaivas būve, tikai “jaunās zvejas komandas komplektēt pēc tam, kad partijas rajona komitejā būs apstiprināti laivu kapteiņi... uz jaunajām motorlaivām liekamas labākās zvejas komandas”<sup>117</sup>. Kopumā 1955. g. nozvejas plāns izpildīts par 160% un gads noslēdzies ar peļņu.<sup>118</sup> Arī nākamajai 1956.–1960. g. piecgadei plāni lieli: palielināt laivu floti divkārtīgi, uzbūvējot sešas jaunas motorlaivas. Nozveju palielināt trīskārtīgi, kā arī uzbūvēt jau pieminēto molu.<sup>119</sup>

Pagrieziena punktu Bernātu attīstībā iezīmē 1955. g. 23. janvārī notikusi zvejnieku arteļa “Sarkanais karogs” biedru kopsapulce.<sup>120</sup> Bernātnieku pārliecināt bija ieradies Republikāniskās Zvejnieku kolhozu savienības pārstāvis Frišmuts un Liepājas z/a “Boļšviks”

priekšsēdētājs Frickauss. Viņš norādīja, ka "Bernātu z/a ir ļoti mazs, ar vāju ekonomiku. Artelim nav nekādu perspektīvu izvērst zvejniecību un līdz ar to augt. Tāpat artelis nepielieto zvejā modernos zvejas rīkus kā stāvvadus, traļus u.c. Šajā sakarībā jāpievienojas Liepājas z/a "Boļševiks", kam ir spēcīga ekonomika. Tāds ir arī partijas un valdības lēmums un RZKS uzdevums ir izvest Bernātu z/a apvienošanu ar Liepājas z/a. To norādījis arī Latvijas PSR Zivjrupniecības ministrs b. Bude. Pretējā gadījumā artelis tiks pārvests uz lauksaimniecības arteļa statūtiem." Debatēs izteicās bernātnieki Šūns, Sprūds, Pūķis, Jurševskis, Smiltnieks u.c., kas argumentēja, ka savā laikā Bernātu z/a jau bijis Liepājas z/s "Boļševiks" sastāvā. Tad Liepājas centram "nebija ne mazākās intereses par Bernātu atbalstīšanu. Gluži otrādi, tas nezināja, kādā veidā un cik vien ātri tikt no Bernātiem vaļā. Tagad kolhoza laikā daudz kas ir veikts arteļa nostiprināšanā un saimniecības izvēršanā — uzbūvētas jaunas motorlaivas, iekārtota elektriskā vinča laivu ievilkšanai un izvilkšanai jūrā, uzcelts zivju attaršanas šķūnis un zvejas rīku noliktava, izveidots dārzniecības sektors, no gada gadā augusi kolhoznieku izpeļņa, kas viss nebija, Bernātiem esot pie z/a "Boļševiks". Bernātnieki noraida arī moderno zvejas tehnoloģiju panākumus: "Stāvvadus šajā rajonā eksperimentē jau vairākus gadus tikai uz zvejnieku rēķina, bet panākumu nav bijis — zvejnieki neko nav nopelnījuši par izstrādes dienām. [...] lai z/a "Boļševiks" vispirms parāda, ko dos Papes pievienošana, lai to paceļ vismaz līdz Bernātu līmenim." Beidzot Frišmuts noprasa katram zvejniekam atsevišķi, ko domā par apvienošanu. Zvejnieki visi pievienojas jau izteiktajiem apsvērumiem un visi kā viens ir pret apvienošanu. Par Bernātu z/a "Sarkanais karogs" apvienošanu ar Liepājas z/a "Boļševiks" nebalso neviens kolhoznieks. Pret šo apvienošanu balso visi kopsapulcē esošie kolhoznieki, t.i., 106 balsstiesīgie biedri. Tādējādi priekšlikums par Bernātu z/a apvienošanu

ar Liepājas z/a tiek noraidīts šajā sanāksmē, bet vēsture rāda, ka tas tika vienīgi atlikts uz dažiem gadiem. Ar ko tas viss beidzās, pēc 30 gadiem apraksta Egons Līvs: "Tālās leišmales [Papē] zvejnieki izklīda, laivas krastā lēni trupēja, līdz tās beidzot sadedzināja malkā. Zvejnieku vietu ciemā ieņēma vistkopji ... papenieku liktenis 1959.gadā piemeklēja arī Bernātu "Sarkanā karoga" zvejniekus."<sup>121</sup>

Jau nākamajā gadā pēc vētras — 1968. g. Jūrmalciema zvejnieki ir atguvušies no vētras trieciena un nozvejas plāns izpildīts par 107,6%. Kā labākās laivu komandas izvirzījušās motorlaivas nr. 567., kapteinis V. Ziemeļis (gada plāns izpildīts par 132,6%) un nr. 442. kapteinis J.Jūrmālis (121,1%), tomēr kolhoza valde spriež, ka "ienākumu nepietiek, lai likvidētu atpalcību", un izskata jautājumu par apvienošanu vai nu ar "Boļševiku", vai padomju saimniecību "Nīca", bet līdzšinējais priekšsēdētājs Rudenko atkāpjas no amata<sup>122</sup>. Tikai trīs gadus pēc vētras beidza pastāvēt arī Jūrmalciema zvejnieku kolhozs "Sarkanā blāzma". Latvijas PSR Ministru padomes lēmums nr 692, 1970. g. 28. decembrī "Par Liepājas rajona z/k "Sarkanā blāzma" zemju pievienošanu p/s "Nīca" paredzēja noteikumu, ka jānodrošina "zvejas aroda un jūraszāļu gatavošanu sovhozā "Nīca"."<sup>123</sup>

## Nobeigums

Vai lielā 1967. g. 17.–18. oktobra vētra ir uzskatāma par galveno iemeslu, kādēļ zvejnieku ciemi Bernāti, Jūrmalciems un Pape mainīja savu raksturu un ļaudis nodarbošanos? Īsumā atbilde uz šo jautājumu ir noliedzoša. 1967. g.18. oktobra vētra piekrastes ciemu mikropasauli savīļņoja, bet ne sagrāva. Lasot dokumentus, kas atspoguļo vētras seku likvidēšanu, piem., Jūrmalciema zvejnieku kolhozā "Sarkanā blāzma", rodas iespaids, ka, lai arī vētra bija ļoti stipra, ar tās fiziskajiem postījumiem cilvēki tika galā ātri un prasmīgi, vēl nebija aizmirsta laivu būves māka un sadragātās laivas atjaunoja.

Jau nākamajā, 1968. g., piekrastes zveja — vietas ekonomiskās darbības pamats — atjaunojās pilnībā un gada nozvejas plāns tika izpildīts par 107,6%<sup>124</sup>. Vētru spēku zināt un ar tām sadzīvot zvejnieki ir iemācījušies paaudzēs. Toties pastāvošā padomju iekārta kolhozu formā, kuras pretrunas vētra nesaudzīgi izgaismoja, šķiet bija ar iestrādātu neizbēgamas pašsabrukšanas mehānismu. Tas izpaudās kā, piem., nerimstoša cīņa par visāda veida plānu (nozvejas, lauksaimniecības produkcijas ražošanas, furcelāriju sagādes utt.) radīšanu, to raksturo saimnieciskās vājums vienlaicīgi ar bezatbildību un perspektīvas trūkumu. Tomēr būtu pārsteidzīga vienisība notikušos procesus raksturot vienīgi no kritiska skatupunkta. Cilvēki dzīvoja dzīvi, kurā “pagātne ir, izņemot nabadzību, mokas, likteņu bezcerība, vēl arī lieldienas un ziemassvētki, un kristības, un kopīga izešana druvā, un gadatirgi, un sarkanie kalniņi, un pasēdēšanas, un pasakas, un visāda interesanta velna būšana”<sup>125</sup>. Notikusi pāreja no vietējā mēroga tradicionālās zvejas un zemkopības uz industrializētu, tehnoloģiski modernizētu ražošanu ir galvenais iemesls neatgriezeniskajām pārmaiņām cilvēku dzīvesveidā un ainavas veidolā. Padomju ideoloģija, domājams, nav tikai vietēji specifisks apstāklis, jo racionalizācija un tradicionālo primārā sektora ekonomiku izzušana 60.–70. gados notikusi arī rietumu pasaulē. Jirgens Hābermāss raksta, ka dzīvespasaules racionalizācijas procesā tās strukturālie komponenti — kultūra, sabiedrība un cilvēks — atdalās cits no cita, un tradicionālā dzīvesveida veselums pārtop fragmentos, kur zūd svarīgas nozīmes un piederība vietai, savai kultūras grupai<sup>126</sup>.

## Avoti un piezīmes

<sup>1</sup> Stūre I., Gustiņa L. Lielās vētras un meži 1960.gadu Latvijā. Grām.: Cimermanis, S. (red.). *Kultūrvēstures avoti un Latvijas ainava*. Rīga: Latvijas Zinātņu Akadēmijas Vēstis, 2011. 126.–164. lpp. (Letonikas bibliotēka).

<sup>2</sup> Līvs E. (red.). *Zvejnieku kolhozs “Boļševiks”*. Rīga: Avots, 1986. 71 lpp. (sk. 3.–7. lpp.).

<sup>3</sup> Maisiņš A. Intervija, 2012.

<sup>4</sup> Liepājas ZVA, 450. f., 1. apr., 125. l. 173.–175. lp.

<sup>5</sup> Melluma A. Metamorphoses of Latvian landscapes during fifty years of soviet rule. *GeoJournal*. 1994. 33 (1): 55–62.

<sup>6</sup> Latvijas Vides, ģeoloģijas un meteoroloģijas aģentūras arhīva fondu daļa. Технический обзор особо опасных явлений, наблюдавшихся над территорией и акваторией обслуживаемой Латвийской УГКС, 1965–1970 гг.

<sup>7</sup> Strods H. Netradicionāla pieeja padomju laika vēstures izpētē. *Latvijas Zinātņu Akadēmijas Vēstis. A daļa*. 2010. 64 (1/2): 19–29.

<sup>8</sup> Stūre I., Gustiņa L. Lielās vētras un meži 1960. gadu Latvijā. Grām.: Cimermanis, S. (red.). *Kultūrvēstures avoti un Latvijas ainava*. 126.–164. lpp. (Letonikas bibliotēka).

<sup>9</sup> Strauss A., Corbin J. *Basics of Qualitative Research: Techniques and Procedures for Developing Grounded Theory*. Thousand Oaks, London, New Delhi: Sage, 1998. xiii, 312 p.; Crang M., Cook I. *Doing Ethnographies*. Los Angeles, London, New Delhi, Singapore: Sage, 2007. 256 p.

<sup>10</sup> Тюпа В. И., Федунина, О. В. *Социокультурный феномен шестидесятых*. Москва: РГГУ, 2008. 248 с.; Вайль, П., Геннис, А. 60-е. Мир советского человека. The world in which Soviet people lived. В кн.: *Собрание сочинений в двух томах*. Том 1. Екатеринбург: У-Фактория, 2004. С. 507–892.

<sup>11</sup> Rosefielde S. *The Russian Economy: from Lenin to Putin*. Malden, Oxford, Victoria: Blackwell, 2007. 280.p.

<sup>12</sup> Зембатова Б. В. *Планирование: простые и сложные истины*. Москва: Наука, 1990. 141 с. (Sk. 84. lpp.); Rosefielde, S. *The Russian Economy: from*

- Lenin to Putin*. Malden, Oxford, Victoria: Blackwell, 2007. 280.p.; Nove, A. *An Economic History of the USSR. 1917–1991*. London: Penguin Books, 1992. 473 p.
- <sup>13</sup> Liepājas ZVA, 450. f., 1. apr., 125. l., 2.–7. lp.
- <sup>14</sup> LVA, 878. f., 3. apr., 81. l., 19.–31. lp.
- <sup>15</sup> Līvs E. (red.). *Zvejnieku kolhozs “Boļševiks”*. Sk. 42.–43. lpp.
- <sup>16</sup> Jaunzems P. Tik dēļ jums, daiļās dāmas, dēļ jums. *Kurzemes Vārds*. 2003. 26. novembris.
- <sup>17</sup> Liepājas ZVA, 450. f., 1. apr., 104. l., 198.–199. lp.
- <sup>18</sup> LVA, 878. f., 4. apr., 71. l., 20.–50. lp.
- <sup>19</sup> Kaire Ē. E-pasts. 2011. 4. aprīlis.
- <sup>20</sup> Pērkonis J. Intervija. 2011.
- <sup>21</sup> LVA, 878. f., 1-a apr., 233. l., 30. lp.
- <sup>22</sup> Turpat, 19. lp.
- <sup>23</sup> Turpat, 393. l., 89. lp.
- <sup>24</sup> Kadegis V. Intervija, 2010.
- <sup>25</sup> Kaire Ē. E-pasts. 2011. 4. aprīlis.
- <sup>26</sup> Habermas J. *The Theory of Communicative Action. Vol. 2. Lifeworld and System: a Critique of Functionalist Reason*. Cambridge: Polity Press, 1987. 457 p.
- <sup>27</sup> LVA, 878. f., 4. apr., 92. l., 19.–23. lp.
- <sup>28</sup> Turpat, 1-a apr., 393. l., 89. lp.
- <sup>29</sup> Turpat, 227. l., 3. lp.
- <sup>30</sup> Turpat, 28.–31. lp.
- <sup>31</sup> Cimermanis S. *Zveja un zvejnieki Latvijā 19. gadsimtā*. Rīga: Latvijas Zinātņu Akadēmijas Vēstis, 1998. 248 lpp.
- <sup>32</sup> LVA, 878. f., 1-a apr., 79. l., 6.–7. lp.
- <sup>33</sup> Turpat, 4. apr., 71. l., 20.–50. lp.
- <sup>34</sup> Turpat, 75. l., 15.–18. lp.
- <sup>35</sup> Turpat, 11. apr., 115. l., 97. lp.
- <sup>36</sup> Turpat, 4. apr., 92. l., 19.–23. lp.; 75. l., 15.–18. lp.
- <sup>37</sup> Liepājas ZVA, 444. f., 1. apr., 41. l., 1967. g. 29. nov. sēdes protokols.
- <sup>38</sup> Turpat, 1967. g. 9. okt. sēdes protokols.
- <sup>39</sup> Turpat, 1968. g. 19. dec. sēdes protokols.
- <sup>40</sup> LVA, 878. f., 4. apr., 92. l., 19.–23. lp.
- <sup>41</sup> Turpat, 75. l., 15.–18. lp.
- <sup>42</sup> Liepājas ZVA, 444. f., 1. apr., 41. l., 1967. g. 3. nov. sēdes protokols.
- <sup>43</sup> LVA, 878. f., 4. apr., 92. l., 19.–23. lp.; 75. l., 15.–18. lp.
- <sup>44</sup> Liepājas ZVA, 444. f., 1. apr., 41. l., 1968.g. 21. aug. sēdes protokols.
- <sup>45</sup> Turpat, 1967. g. 10. sept. sēdes protokols.
- <sup>46</sup> Līvs E. (red.). *Zvejnieku kolhozs “Boļševiks”*. Sk. 36.–39. lpp.
- <sup>47</sup> Attēls no <http://www.liepajniekiem.lv/lat/zinas/kulturvide/kultura/2008/01/30/lou-torn-izstde-par-zveju-baltijas-jr/>
- <sup>48</sup> Liepājas ZVA, 444. f., 1. apr., 41. l., 1967. g. 10. sept. sēdes protokols.
- <sup>49</sup> Turpat, 450. f., 1. apr., 118. l., 1968. g. 12. janv. sēdes protokols.
- <sup>50</sup> Turpat.
- <sup>51</sup> Imbovica I. „Boļševika“ zveji, kuros allaž dzīvs bijis Krišjāņa Valdemāra gars. *Kurzemes Vārds*, 2001. 7. augusts.
- <sup>52</sup> Sastādīts pēc Liepājas ZVA, 450. f., 1. apr., 125. l., 21. lp.
- <sup>53</sup> LVA, 878. f., 4. apr., 73. l., 23. lp.
- <sup>54</sup> Turpat, 75. l., 22. lp.
- <sup>55</sup> Liepājas ZVA, 450. f., 1. apr., 125. l., 17.–43. lp.
- <sup>56</sup> Turpat, 104-a l., 39.–45. lp.
- <sup>57</sup> Turpat, 125. l., 17.–43. lp.
- <sup>58</sup> LVA, 78. f., 4. apr., 107. l., 13.–38. lp.
- <sup>59</sup> Turpat, 33.–34. lp.
- <sup>60</sup> Turpat, 878. f., 4. apr., 73. l., 29. lp.
- <sup>61</sup> Turpat, 78. f., 4. apr., 107. l., 19. lp.
- <sup>62</sup> Turpat, 878. f., 4. apr., 90. l., 13.–37. lp.
- <sup>63</sup> Turpat, 78. f., 4. apr., 107. l., 15. lp.
- <sup>64</sup> Liepājas ZVA, 450. f., 1. apr., 125. l., 75.–80. lp.
- <sup>65</sup> Turpat, 81.–102. lp.
- <sup>66</sup> Sastādīts pēc Liepājas ZVA, 450. f., 1. apr., 125. l., 21.lp.; Liepājas ZVA, 450. f., 1. apr., 125. l., 2.–7. lp.
- <sup>67</sup> Līvs E. (red.). *Zvejnieku kolhozs “Boļševiks”*. Sk. 42.–43. lpp.
- <sup>68</sup> Liepājas ZVA, 450. f., 1. apr., 125. l., 2.–7. lp.
- <sup>69</sup> Turpat.
- <sup>70</sup> Līvs E. (red.). *Zvejnieku kolhozs “Boļševiks”*. Sk. 36.–39. lpp.

- <sup>71</sup> Фришмут Я. *Лиепайский рыболовецкий колхоз "Большевик"*. Москва: Пищепромиздат, 1955. 31 с.
- <sup>72</sup> Jaunzems P. Tik dēļ jums, daiļās dāmas, dēļ jums. *Kurzemes Vārds*, 2003. 26. nov.
- <sup>73</sup> LVA, 878. f., 3. apr., 81. l., 7.–14. lp.
- <sup>74</sup> Turpat.
- <sup>75</sup> Liepājas ZVA, 450. f., 1. apr., 122. l.
- <sup>76</sup> Turpat, 454. f., 1. apr., 414. l., 1.–43. lp.
- <sup>77</sup> Līvs E. (red.). *Zvejnieku kolhozs "Boļševiks"*. Sk. 43. lpp.
- <sup>78</sup> Liepājas ZVA, 450. f., 1. apr., 125. l., 117.–125. lp.
- <sup>79</sup> Turpat, 2.–7. lp.
- <sup>80</sup> Turpat, 129. l., 34.–58. lp.
- <sup>81</sup> Turpat, 39. lp.
- <sup>82</sup> Turpat, 118. l., 15. lp.
- <sup>83</sup> LVĢMC, Boforta skala. (sk. internetā (2012.03.09.) <http://www.meteo.lv/lapas/noverojumi/meteorologija/noverojumutikls/-boforta-skala/boforta-skala?id=1216&nid=571>)
- <sup>84</sup> Kalniņa A. Vētra. Grām: Kavacs G. (red.) *Enciklopēdija Latvijas daba*. 6. sēj. Rīga: Preses nams, 1998. 66. lpp.
- <sup>85</sup> Ērglis D. 1967. un 1969. gadu vētru sekas Latvijas PSR valsts mežos. *Mežsaimniecība un Mežrūpniecība*. 1977. 4: 23–35. (Sk. 23. lpp.)
- <sup>86</sup> Suursaar, U., Kullas, T. Decadal variations in wave heights off Cape Kelba, Saaremaa Island, and their relationships with changes in wind climate. *Oceanologia*. 2009. 51 (1): 39–61; Jaagus, J., Post, P., Tomingas, O. Changes in storminess on the western coast of Estonia in relation to large-scale atmospheric circulation. *Climate Research*. 2008. 36 (1): 29–40; Schelhaas, M.-J., Nabuurs, G.-J., Schuck, A. Natural disturbances in the European forests in the 19th and 20th centuries. *Global Change Biology*. 2003. 9 (11): 1620–1633; Fuhrer, J., Beniston, M., Fischlin, A., Frei, Ch., Goyette, S., Jasper, K., Pfister, Ch. Climate risks and their impact on agriculture and forests in Switzerland. *Climatic Change*. 2006. 79 (1–2): 79–102.
- <sup>87</sup> Pastors A. Viesuļvētra 1967. gada 18. oktobrī. *Dabas un vēstures kalendārs*. 1969. Rīga: Zinātne, 1968. 111.–114. lpp.; Пасторс А. А. Нагон воды в Балтийском море при ураганном ветре 18 октября 1967 г. *Сборник работ*. 12. С. 7–31.
- <sup>88</sup> Latvijas Vides, ģeoloģijas un meteoroloģijas aģentūras arhīva fondu daļa. Технический обзор особо опасных явлений, наблюдавшихся над территорией и акваторией обслуживаемой Латвийской УГКС, 1965–1970 гг. С. 101.
- <sup>89</sup> Пасторс А. А. Нагон воды в Балтийском море при ураганном ветре 18 октября 1967 г. *Сборник работ*. 12. С. 10.
- <sup>90</sup> Turpat, С. 8.
- <sup>91</sup> Latvijas Vides, ģeoloģijas un meteoroloģijas aģentūras arhīva fondu daļa. Технический обзор особо опасных явлений, наблюдавшихся над территорией и акваторией обслуживаемой Латвийской УГКС, 1965–1970 гг. С. 110–120.
- <sup>92</sup> Пасторс А. А. Нагон воды в Балтийском море при ураганном ветре 18 октября 1967 г. *Сборник работ*. 12. С. 10.
- <sup>93</sup> LVĢMC. Latvijas klimatiskie raksturojumi. Oktobris. Sk. internetā (2012.03.09.) <http://www3.meteo.lv/public/27834.html>
- <sup>94</sup> Kadeģis V. Intervija, 2010.
- <sup>95</sup> Vanaga G. Intervija, 2010.
- <sup>96</sup> Liepājas ZVA, 444. f., 1. apr., 41. l., 1967. g. 23. okt. sēdes protokols.
- <sup>97</sup> Turpat, 1967. g. 3. nov. sēdes protokols.
- <sup>98</sup> Turpat, 1968. g. 15. marta sēdes protokols.
- <sup>99</sup> Kaire Ē. E-pasts, 2011. g. 4. aprīlis.
- <sup>100</sup> Pērkonis J. Intervija, 2012.
- <sup>101</sup> Liepājas ZVA, 450. f., 1. apr., 118. l., 198.–199. lp.
- <sup>102</sup> Pērkonis J. Intervija, 2011.
- <sup>103</sup> Maisiņš A. Intervija, 2010.
- <sup>104</sup> Kadeģis V. Intervija, 2010.
- <sup>105</sup> Liepājas ZVA, 450. f., 1. apr., 129. l., 34.–58. lp.

- <sup>106</sup> Turpat, 104. l., 57. lp.  
<sup>107</sup> Turpat, 104-a l., 62. lp.  
<sup>108</sup> Turpat, 125. l., 21. lp.  
<sup>109</sup> Pērkonis J. Intervija, 2011.  
<sup>110</sup> LVA, 878. f., 1-a apr., 79. l., 3.–4. lp., 41. lp.  
<sup>111</sup> Turpat, 41. lp.  
<sup>112</sup> Pērkonis J. Intervija, 2011.  
<sup>113</sup> LVA, 878. f., 1-a apr., 393. l., 8.–10. lp.  
<sup>114</sup> Turpat. 5.–6. lp  
<sup>115</sup> Turpat, 450. l., 25.–28. lp.  
<sup>116</sup> Turpat, 19.–21. lp.  
<sup>117</sup> Turpat, 393. l., 30.–31. lp.  
<sup>118</sup> Turpat, 450. l., 20.–24. lp.  
<sup>119</sup> Turpat, 25.–28. lp.  
<sup>120</sup> Turpat, 68.–76. lp.  
<sup>121</sup> Līvs E. (red.). *Zvejnieku kolhozs "Boļševiks"*. Sk. 42.–43. lpp.  
<sup>122</sup> Liepājas ZVA, 444. f., 1. apr., 41. l., 1968. g. 19. dec. sēdes protokols; 1968. g. 30. dec. sēdes protokols.  
<sup>123</sup> LVA, 878. f., 11. apr., 115. l., 61.–62. lp.  
<sup>124</sup> Liepājas ZVA, 444. f., 1. apr., 41. l., 1968. g. 30. dec. sēdes protokols.  
<sup>125</sup> Dorošenko V. Piezīmes. *Latvijas arhīvi*. 2002. 1: 113.–121. lpp. (sk. 119. lp).  
<sup>126</sup> Habermas J. *The Theory of Communicative Action. Vol. 2. Lifeworld and System: a Critique of Functionalist Reason*. Cambridge: Polity Press, 1987. 457 p.

## THE 1960S – TIMES OF CHANGE IN THE FISHERMEN'S VILLAGES OF THE SOUTH-WESTERN COAST OF LATVIA

Inese Stūre, Lauma Gustiņa

### Summary

**Key words:** *development and changes of fishermen's villages, transition of fishery to industrial fishing, the storm of 17–18 October 1967*

This research was initiated with the intention to study significant events in the Latvian environmental history – the largest known storms that occurred on 17–18 October 1967 and on 1–2 November 1969. The storms made immense damage to fishing boat piers, boats and fishing equipment, buildings, trees, woods of the neighbourhood etc. Fishermen's villages of the Latvian south-western coast, Nida, Pape, Jūrmalciems, Bernāti, Pērkone, are situated in the zone where the storm of 18 October 1967 was the most severe.

Until the 1960s, of all fishermen's boat stands, each with five to ten boats, that had formed until the beginning of the 20<sup>th</sup> century on the Baltic Sea coast, southwards from Liepāja – Juigas, Kūla, Vērsis, Maisiņš, Gailis, Bernāti, Pusaucis, Jūrmalciems, Cepleniēks, Pape, Nida, and Palanga – fishing was performed only in three sites – Bernāti, Jūrmalciems, and Pape. Having a general view of the development of this territory one cannot escape noticing that just the years following the storm – the late 1960s and the early 1970s – was the time when these fishermen's villages, during their centuries-long course of development, experienced a principal turnabout. Were the damages made by the storm the decisive factor that almost destroyed completely the characteristic occupation – coastal fishery? In the course of investigation the main focus of our attention transferred from the storm and damages made by it to more comprehensive issues – development of the landscape of coastal villages under the historical and geographical conditions, the unique combinations of which have determined the life of people and have adjusted the landscape to it.